

A close-up photograph of a red and white bus, partially obscured by green grass. The bus's destination sign displays the year '2016' in yellow LED lights. The bus is positioned in the background, with the foreground dominated by out-of-focus green grass blades.

2016

**RAPPORT DE GESTION  
GESCHÄFTSBERICHT  
2016**



#### LE CONCEPT PHOTOGRAPHIQUE DU PRÉSENT RAPPORT DE GESTION EST INTITULÉ «PERSONA».

Soucieux de toujours mieux répondre aux besoins des clients TPF, le département Vente et le département Communication et relations publiques ont collaboré à la réalisation d'un catalogue de «Persona» capables de représenter l'ensemble de la clientèle.

En marketing, ce terme désigne un personnage imaginaire représentatif d'un groupe cible ou d'un segment. Ainsi, les TPF ont développé une histoire pour chacun des segments de leur clientèle: l'étudiant, le touriste, l'exigeant, l'économe, l'indépendant, le pionnier et l'urbain.

Chaque «Persona» est également illustrée par des photos, qui la mettent en scène dans différents moments et tableaux. Ces photos et les histoires qu'elles racontent seront utilisées dans les différentes publications des TPF ces prochaines années, pour rendre plus vivant le message à transmettre.

#### DAS FOTOKONZEPT DIESES GESCHÄFTS- BERICHTS WURDE «PERSONA» GENANNT.

Um den Bedürfnissen der TPF-Kunden immer besser zu entsprechen haben die Abteilungen Verkauf und Kommunikation und Öffentlichkeitsarbeit für die Realisierung eines «Persona-Katalogs» zusammengearbeitet, der in der Lage ist, die gesamte Kundschaft darzustellen.

Im Fachbereich Marketing stellt der Begriff eine imaginäre Person dar, die eine Zielgruppe oder ein Kundensegment verkörpert. So haben die TPF eine Chronologie für jedes einzelne Kundensegment entwickelt: der Student, der Tourist, der Anspruchsvolle, der Sparsame, der Unabhängige, der Pionier und der Stadtbewohner.

Jede «Persona» wird auch mit Fotos illustriert, die sie zu verschiedenen Zeiten oder Umgebungen in Szene setzt. Die Bilder und die daraus hervorgehenden Chronologien werden in den kommenden Jahren für die verschiedenen Publikation der TPF genutzt, um die zu vermittelnden Werbeinhalte lebendiger zu gestalten.



## SOMMAIRE INHALTSVERZEICHNIS

NOTE LIMINAIRE EINLEITENDE BEMERKUNGEN	02 30
LES TEMPS FORTS HÖHEPUNKTE	04 32
LES PRINCIPALES ACTIVITÉS EN 2016 HAUPTAKTIVITÄTEN 2016	08 36
LES CHIFFRES-CLÉS DE 2016 KENNZAHLEN 2016	20 48
ORGANIGRAMME ORGANIGRAMM	22 50
L'ÉVALUATION DES RISQUES RISIKOBEURTEILUNG	24 52
L'ÉTAT DES COMMANDES ET DES MANDATS BESTELLUNGS- UND AUFTRAGSLAGE	26 54
L'INNOVATION ET LE DÉVELOPPEMENT INNOVATION UND ENTWICKLUNG	27 55
L'IMAGE DE LA MARQUE MARKENIMAGE	28 56
LES PERSPECTIVES ZUKUNFTSAUSSICHTEN	28 56
COMPTES 2016 TPF ET BILAN TPF RECHNUNG 2016 UND BILANZ	58 58
COMPTES 2016 CONSOLIDÉS ET BILAN KONSOLIDIERTE RECHNUNG 2016 UND BILANZ	73 73





## NOTE LIMINAIRE

### TRANSPORTS PUBLICS FRIBOURGEOIS HOLDING (TPF) SA

Le présent rapport de gestion est destiné à l'assemblée générale des actionnaires de Transports publics fribourgeois Holding (TPF) SA du 28 avril 2017. Le document expose les faits et événements relatifs à la société Holding, ainsi que les activités des sociétés filles Transports publics fribourgeois Trafic (TPF TRAFIC) SA, Transports publics fribourgeois Infrastructure (TPF INFRA) SA et Transports publics fribourgeois Immobilier (TPF IMMO) SA. Il traite aussi de la volonté globale d'innovation de la Direction générale. Il comprend également les résultats et le bilan de la Holding et les comptes consolidés du groupe.





## LES TEMPS FORTS

1<sup>er</sup> rang de gauche à droite: Daniel Hofstetter (Directeur général adjoint), Jean Bourgknecht, Georges Godel (Président), Vincent Ducrot (Directeur général), Martin Tschopp, Jacques Bourgeois  
2<sup>e</sup> rang de gauche à droite: Katharina Thalmann-Bolz, Alain Barbey, Serge Collaud (Secrétaire général), Luca Buffolo, Pierre-Alain Clément, Nadine Gobet

### MESDAMES ET MESSIEURS LES ACTIONNAIRES,

Gérer, bâtir, innover. Ce sont des verbes au cœur des valeurs et de l'action des Transports publics fribourgeois (TPF). C'est pourquoi nous vous proposons un regard croisé et chiffré sur l'année 2016. Le Président du Conseil d'administration et le Directeur général ont souhaité partager avec vous les trois chiffres, les trois événements et les trois émotions qui constituent, à leurs yeux, les temps forts de 2016 pour les TPF.

Fribourg, avril 2017.

**Georges Godel,**  
Président du Conseil d'administration





**Georges Godel,**  
Président du Conseil d'administration

**2016 EN 3 CHIFFRES**

Indice de satisfaction de la clientèle



Taux de ponctualité ligne Bulle-Fribourg



Nombre de spectateurs de la FFL



**2016 EN 3 ÉVÉNEMENTS**

Mise à l'enquête de la gare de Châtel-Saint-Denis



Début du chantier de Givisiez le 30 juin



Mise en service de la gare de Pensièr



**2016 EN 3 ÉMOTIONS**

Fête fédérale de lutte Estavayer2016



Obtention de l'organisation de la Gordon Bennett 2017 en Gruyère



Le billet FairtiQ sans souci



**Vincent Ducrot,**  
Directeur général

**2016 EN 3 CHIFFRES**

Nombre de passagers



Distance parcourue par les véhicules (bus et trains)



Quantité de Ballast commandée



**2016 EN 3 ÉVÉNEMENTS**

Fête fédérale de lutte Estavayer2016



Lancement de FairtiQ



Mise à l'enquête du PAD de Bulle



**2016 EN 3 ÉMOTIONS**

L'hymne national à Estavayer2016



Lancer de la première pierre à Givisiez 30 juin



Baptême des rames pour la voie étroite







LES PRINCIPALES  
ACTIVITÉS EN 2016

#### 6 JANVIER

##### Le Train Fondue propose un nouvel itinéraire

Depuis plus de vingt-cinq ans, le Train Fondue des Transports publics fribourgeois (TPF) circule entre Bulle et Montbovon. La saison dernière, plus de 4000 personnes ont été conquises par cette activité à la fois typique et conviviale. La nouvelle saison 2015-2016 comptait une cinquantaine de dates. Forts de leur succès, les TPF proposeront dès février 2016 un nouvel itinéraire agrémenté d'activités culturelles: le Train Fondue du Pays d'Enhaut, qui se décline en trois destinations (Gstaad, Rougemont et Château-d'Œx). Si le menu et le lieu de départ restent les mêmes, l'activité diffère selon la destination choisie. Ainsi, à Gstaad, les voyageurs du train rétro profitent d'une visite guidée de la ville par un guide local.

Les passagers du train pour Rougemont bénéficient d'une démonstration de découpage traditionnel, qui a lieu dans chaque wagon, avant de se laisser guider lors d'une visite du sentier didactique de Louis Saugy, célèbre découpeur du Pays d'Enhaut originaire de Rougemont. Enfin, à Château-d'Œx, deux activités au choix attendent les voyageurs: les amateurs d'aventure peuvent visiter l'Espace Ballon à la découverte des secrets de construction d'un ballon à air chaud et des récits du tour du monde en ballon de Bertrand Piccard et Brian Jones. Les plus sportifs ont la possibilité d'effectuer une descente en luge de 4 kilomètres au départ de La Bray, moyennant un supplément.



### 29 JANVIER

#### Reprise de l'exploitation du point de vente d'Estavayer-le-Lac

Toujours plus proches de leurs clients, les Transports publics fribourgeois (TPF) ont repris l'exploitation du guichet d'Estavayer-le-Lac. L'ancienne structure d'accueil a été remplacée par un espace ouvert et convivial dédié aux voyageurs. La nouvelle surface est accessible aux personnes à mobilité réduite. Deux guichets accueillent les voyageurs: l'un est consacré au traitement des demandes courantes, tandis que l'autre est conçu pour le conseil personnalisé. Les TPF ont également réorganisé le point de vente de la gare de Fribourg sur le même modèle. Depuis le 25 février 2016, trois guichets ouverts, c'est-à-dire sans vitre de séparation, permettent aux conseillers à la clientèle d'accueillir les visiteurs dans le calme et de répondre à leurs demandes dans des conditions optimales.

### 15 MARS

#### Les TPF produisent de l'énergie solaire

En partenariat avec l'entreprise Soleol SA, les TPF ont muni le toit du garage d'Estavayer-le-Lac de panneaux solaires photovoltaïques. Une trentaine d'autres installations dans le canton de Fribourg sont prévues. La production d'énergie de source renouvelable fait partie intégrante de la stratégie de développement durable des TPF. La pose de la structure a été réalisée par Soleol SA, société voisine du garage TPF. L'entreprise staviacoise a recouvert le toit du bâtiment de 872 panneaux photovoltaïques, ce qui représente une surface de 1420 m<sup>2</sup>. La puissance installée est de 226,72 kW. L'énergie produite est injectée dans le réseau électrique. L'installation des panneaux solaires a duré trois semaines. L'équipement est opérationnel depuis le mardi 15 mars 2016. La toiture du garage d'Estavayer-le-Lac a été louée à Soleol pour une durée de vingt-cinq ans.





## 21 MARS

### La gare de Pensier fait peau neuve

Après Belfaux-Village en décembre 2015, c'est au tour de la gare de Pensier de se moderniser en vue de répondre aux exigences fixées par la Loi sur l'égalité pour les handicapés (LHand). D'importants travaux sur la voie ont nécessité la fermeture du tronçon Belfaux-Village - Courtepin, du lundi 28 mars 2016 au dimanche 10 avril 2016. Lors de ces deux semaines, de nouvelles installations de sécurité ont été mises en service. De plus, la ligne de contact ainsi que la voie ferrée ont été renouvelées et raccordées au réseau ferroviaire. Dès le 11 avril, les voyageurs ont pu bénéficier des infrastructures de la nouvelle gare. Toutefois, des travaux perdureront jusqu'en décembre 2016. Les TPF ont aussi profité de cette interruption pour assainir le passage à niveau de la gare de Pensier. Ce dernier a été fermé du lundi 21 mars au vendredi 15 avril 2016.

## 10 JUIN

### La nouvelle gare de Montbovon mise à l'enquête

Les Transports publics fribourgeois (TPF) et la Compagnie du Chemin de fer Montreux-Oberland Bernois (MOB) ont mis à l'enquête publique le projet de modernisation de la gare de Montbovon, qui prévoit, entre autres, la construction de quais de plus de 200 mètres et l'adaptation de la gare aux normes de la Loi sur l'égalité pour les handicapés (LHand). La mise en service est prévue pour fin 2018.

Le projet, devisé à 30 millions, est réalisé conjointement par les TPF et par le MOB. En effet, la gare de Montbovon est une jonction stratégique entre les lignes TPF vers Bulle et MOB entre Montreux et Zweisimmen. Grâce aux travaux entrepris, dès fin 2018, cette gare hautement touristique pourra accueillir les trains «GoldenPass Express» de 200 mètres, puisqu'elle sera pourvue de deux quais de 259 et 214 mètres de longueur – les plus longs du canton de Fribourg. La mise à l'enquête concerne également la création d'une route d'accès au quartier d'habitation dit «de l'Auge», qui permet la suppression du passage à niveau à proximité, ainsi que la création d'une zone arrière avec des voies de service, un quai de chargement et une halle de stockage.



## 30 JUIN

### Lancement d'un chantier colossal

Les Transports publics fribourgeois (TPF) ont symboliquement ouvert jeudi 30 juin 2016 le chantier de leur centre unique de maintenance et d'exploitation à Givisiez. En présence d'une centaine d'invités, le colosse bernois Peter Michel, champion en titre de lancer de la pierre d'Unspunnen, a «lancé» la première pierre du projet. Dès le 1<sup>er</sup> janvier 2019, ce sont près de 600 personnes qui prendront leur service sur ce site composé de quatre bâtiments d'une surface totale construite de 43 000 m<sup>2</sup>. Le budget de construction se monte à 120 millions de francs. Mis à l'enquête publique en septembre 2015, le projet de centre unique de maintenance et d'exploitation des TPF a reçu les six permis de construire nécessaires de la préfecture de la Sarine en avril 2016. Les TPF avaient déjà réalisé à ce jour d'importants travaux anticipés également sujets à autorisation. Il s'agissait de déplacer une canalisation et de réaliser la couverture partielle du ruisseau du Tiguellet. Le volume des terrassements effectués à ce jour représente déjà 25 000 m<sup>3</sup> pour environ 2800 heures de machines. Durant cette phase préparatoire, ce sont 930 m<sup>3</sup> de béton qui ont déjà été coulés. C'est ainsi, aux abords d'un terrain déjà façonné par d'importants mouvements de terre, qu'une centaine d'invités a assisté à la cérémonie de la pose de la première pierre

du centre des Transports publics fribourgeois. Georges Godel, Président du Conseil d'administration des TPF, a rappelé l'importance du projet pour l'organisation des transports publics dans le canton de Fribourg: «Si nous investissons quelque 120 millions de francs dans le développement industriel des activités du groupe TPF ici à Givisiez, c'est pour être plus performants au service de la mobilité des Fribourgeoises et des Fribourgeois», a-t-il déclaré. Sous le slogan «Givisiez Ensemble», un programme d'accompagnement a été mis en place afin d'expliquer et vivre la démarche tant à l'intérieur qu'à l'extérieur de l'entreprise. Un site Internet dédié, [givisiez-ensemble.ch](http://givisiez-ensemble.ch), a été mis en ligne.



## 26 AU 28 AOÛT

### Estavayer2016

Durant le week-end du 26 au 28 août 2016, quelque 280 000 visiteurs ont vibré pour la 44<sup>e</sup> édition de la Fête fédérale de lutte (FFL) suisse et des jeux alpestres Estavayer2016. Parmi eux, de nombreux collaborateurs des TPF : ces derniers ont joué un rôle central dans l'organisation de l'événement populaire, sportif et festif n° 1 de l'année 2016.

Aux commandes du concept transport et circulation, les collaborateurs des TPF ont mis toute leur énergie pour faire de la manifestation un franc succès. Pari réussi, la fête fut grandiose, et ce, à tous les niveaux : durant les trois jours, la foule a investi en masse et sous un soleil de plomb le site de l'aérodrome militaire de Payerne.

Première dans une « Fédérale » au niveau des réseaux sociaux, près d'un million de personnes ont vu une publication sur la page Facebook de la fête. Sur Twitter, #esta16 a été le hashtag le plus utilisé au niveau suisse durant le week-end.

#### Les transports de la FFL en quelques chiffres :

- 59 030 trajets en train (allers et retours)
- 11 trains spéciaux / 130 renforts et trains spéciaux régionaux
- Présence de 38 000 voitures durant le week-end
- Env. 100 bus ont été engagés et 30 795 personnes ont été transportées

## 5 OCTOBRE

### Essai d'un bus hybride articulé

Du jeudi 6 au jeudi 27 octobre 2016, les Transports publics fribourgeois (TPF) ont testé un véhicule hybride articulé de la marque Volvo. Cet essai doit permettre l'évaluation d'une technologie hybride dans les conditions réelles de circulation en ville de Fribourg. Il s'agit également pour les TPF de comparer la consommation en énergie et les émissions en CO<sub>2</sub> par rapport aux autres véhicules du parc. Pendant trois semaines, les usagers de la ligne n° 1 reliant Marly-Gérine aux Portes-de-Fribourg ont pu voyager à bord de ce nouveau véhicule.







## 17 NOVEMBRE

### Houston et FairtiQ primés aux Best of Swiss Apps

Ces deux applications figuraient parmi les dix finalistes de la quatrième édition des Best of Swiss Apps et ont été sélectionnées parmi 220 candidats. Diverses catégories récompensent les lauréats, allant de l'application la plus innovante à celle destinée aux jeux, à la réalité virtuelle ou à l'Internet des objets. Houston a remporté le premier prix dans la catégorie «Innovation» et le deuxième prix dans la catégorie «Entreprise». L'application FairtiQ, quant à elle, décroche deux secondes places dans les catégories «Business» et «Innovation». Elle se place également à la troisième place du fameux Master of Swiss Apps. L'application Houston a été développée par les Transports publics fribourgeois en partenariat avec la société fribourgeoise Liip et Schucan Management à Berne. L'objectif du projet consis-

tait à remplacer le réseau de communication radio par une solution plus flexible et orientée vers l'avenir. Ce système permet ainsi de mettre en liaison les véhicules, de les géolocaliser, ainsi que d'effectuer des appels vocaux tout en simulant les fonctionnalités de la radio. D'un point de vue technologique, des réseaux de données, des «clouds», et la voix IP (comparable à Skype) sont utilisés par l'application pour permettre la communication. Les TPF sont les premiers en Suisse à avoir développé ce genre de technologie et se positionnent une fois de plus comme des précurseurs dans la branche des transports publics.

Développée conjointement par les Transports publics fribourgeois et lucernois, ainsi que les Chemins de fer rhétiques, FairtiQ est une appli-

cation qui marque une avancée révolutionnaire dans la vente de titres de transport. Un simple clic au début et un autre à la fin du trajet, et l'application se charge de calculer automatiquement le meilleur tarif du parcours effectué par le client. Ce dernier n'a dès lors plus besoin de se soucier du système de zones tarifaires. Pour les usagers, il s'agit d'une simplification considérable des déplacements et de l'achat des titres de transport. C'est aussi la première application au monde à permettre d'acheter son titre de transport depuis l'Apple Watch. En effet, la facilité de son utilisation la prédestinait naturellement à être adaptée pour la montre connectée. Un seul clic sur l'écran suffit pour obtenir son billet.



## 5 DÉCEMBRE

### Un nouveau visage à Givisiez

Les Transports publics fribourgeois (TPF), la Commune de Givisiez et le Président du collège d'experts ont dévoilé le lundi 5 décembre 2016 le futur visage du quartier des Taconnets. La gare actuelle de Givisiez est sous-dimensionnée et ne répond plus aux normes de la Loi sur l'égalité pour les handicapés (LHand). Afin de satisfaire à ces exigences, la gare va être rénovée et déplacée. Ces aménagements permettront un accès facilité aux quais, ainsi que l'introduction de la cadence à la demi-heure prévue en décembre 2017 entre Fribourg/Freiburg-Morat/Murten et Ins. La modernisation de la gare et le projet du MEP du quartier des Taconnets sont étroitement liés, offrant aux habitants de Givisiez un nouveau cœur urbain. Ce lien se matérialise par une communica-

tion facilitée entre la nouvelle gare et l'esplanade du futur quartier, dédiée aux transports publics.

Le mandat d'études parallèles du quartier des Taconnets a été lancé au mois de février 2016. Huit bureaux d'architectes ont été invités à y prendre part et à développer un projet d'aménagement urbain. Le projet lauréat est le projet «HUB-ITAT» du bureau d'architectes Richter Dahl Rocha & Associés à Lausanne. Au total, sur les 60 000 m<sup>2</sup> projetés, près de 500 logements seront construits pour plus de 1000 nouveaux habitants, complétés par 150 places de travail et 700 places de parking souterraines. Estimé à un peu plus de quinze ans, ce développement représente environ 200 millions de francs d'investissements.







LES CHIFFRES-CLÉS  
DE 2016

<b>Investissements:</b>	CHF <b>77,7</b> millions
<b>Voyageurs:</b>	<b>30 913 599</b>
<b>Lignes:</b>	<b>1137,662</b> km
<b>Nombre de pantalons achetés:</b>	<b>1084</b>
<b>Passages à niveau assainis:</b>	<b>3</b> (117 passages à niveau existants et conformes, et 187 passages à niveau supprimés)
<b>Distance parcourue par habitant du canton:</b>	<b>605</b> km
<b>Durée moyenne d'un trajet:</b>	<b>32</b> minutes
<b>Ponctualité:</b>	<b>95,33 %</b> (train voie normale)
<b>Clients satisfaits, à très satisfaits:</b>	<b>85 %</b>
<b>Régie immobilière:</b>	<b>86</b> objets sous gestion
<b>FTE (Full Time Equivalent):</b>	<b>785,57</b> , dont conduite: <b>458,88</b> , apprentis: <b>15,09</b>
<b>Métiers différents:</b>	<b>145</b>

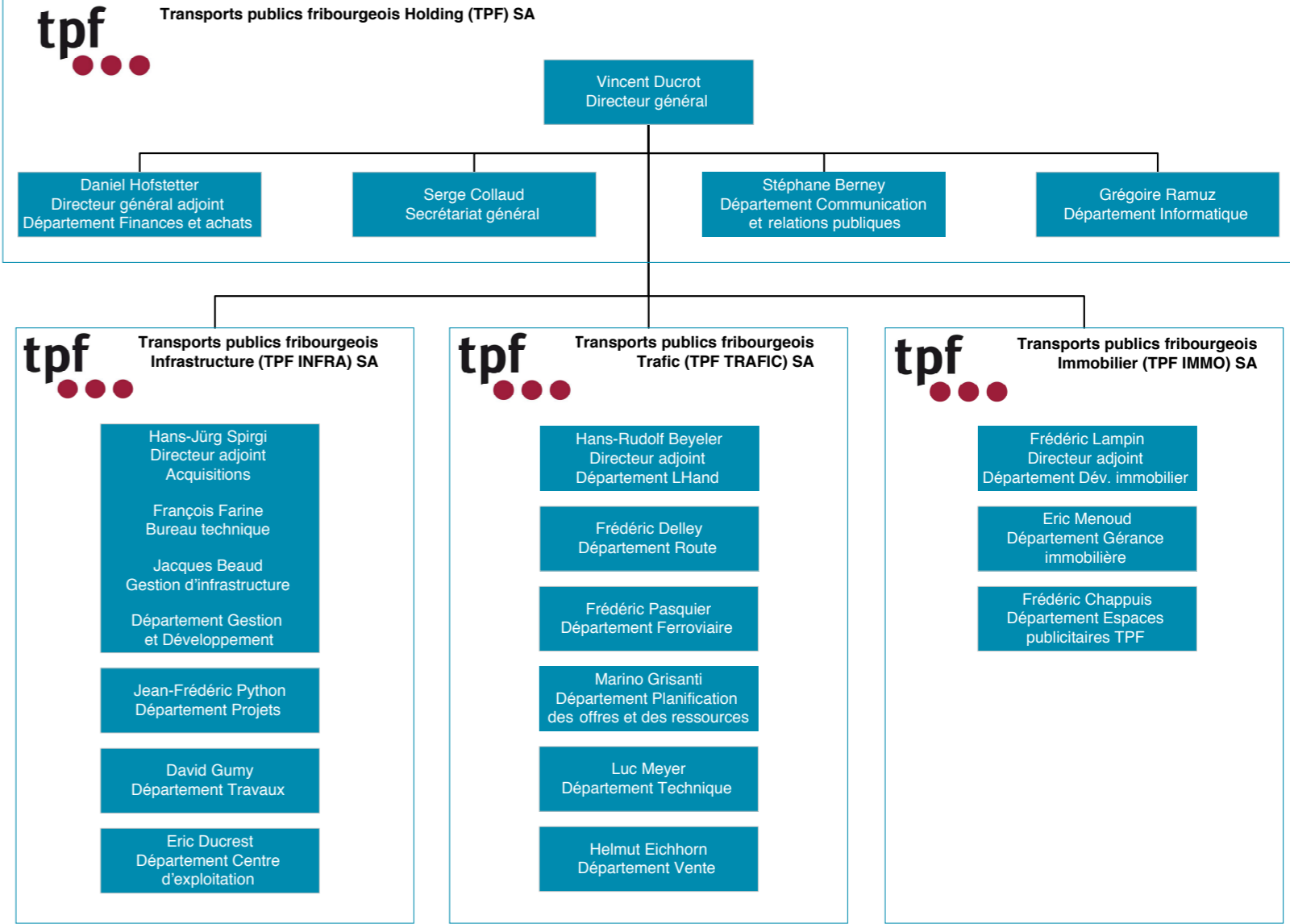
Le Conseil d'administration a tenu neuf séances en 2016. Les jetons de présence des administrateurs se montent à CHF **130 002.00**.

La rémunération totale des membres de la Direction générale de la Holding s'élève à CHF **901 026.10**.





**ORGANIGRAMME**







### L'ÉVALUATION DES RISQUES

La mise en œuvre de la politique des risques conjuguée à l'acquisition du logiciel «IMS PREMIUM» permet de rendre le suivi des risques plus dynamique et transparent. Le recensement des nouveaux risques par Département et une mise en commun au sein des directions des sociétés permettent d'apporter une vision d'ensemble aux directions.

Les principes de la gestion des risques 2015 sont repris. Les *risk owners* (propriétaires de risques) prennent pleinement en main leurs risques et pilotent les mesures visant à réduire leurs impacts. Le suivi de ces mesures est également intégré dans le logiciel «IMS PREMIUM» et s'effectue en continu.

Les risques ont été répertoriés et évalués en collaboration avec chaque responsable de Département des quatre sociétés du groupe. Le suivi des risques est assuré par le *risk owners* et le *controlling* par le chargé processus et gestion des risques, donc aucun risque inacceptable ne demeure dans les activités TPF. Lors de sa séance du 9 novembre 2016, le Conseil d'administration a confirmé la politique et approuvé la liste des dix risques les plus importants.





## L'ÉTAT DES COMMANDES ET DES MANDATS

Les prestations de transports publics sont définies et commandées par les commanditaires (Confédération, Canton, Communes). Les conventions ad hoc ont été conclues. Les prestations de l'infrastructure ferroviaire font l'objet d'une convention de prestations conclue avec les commanditaires pour la période de 2013 à 2016. Durant cette année, une nouvelle convention a été conclue pour 2017-2020.



## L'INNOVATION ET LE DÉVELOPPEMENT

Les Transports publics fribourgeois (TPF) ont la responsabilité de penser à la mobilité de demain. C'est pourquoi ils ont fait de l'innovation une valeur centrale. Ils travaillent dans de nombreux domaines de recherche, et collaborent avec les hautes écoles ou les universités pour apporter des réponses concrètes et tournées vers l'avenir dans l'amélioration du système des transports publics.

C'est dans cette dynamique que l'application FairtiQ et le système Houston ont été créés. La première permet une avancée ergonomique qui rend l'expérience clients beaucoup plus simple dans le paiement des titres de transport. Elle géolocalise le parcours du client et lui facture son trajet au meilleur prix existant. Le second révolutionne la communication entre les véhicules et le Centre d'exploitation, de manière à rendre la gestion du trafic plus efficiente.

L'avenir verra aussi se développer une navette automatisée inscrite à l'horaire, une première en Suisse dans cette configuration. Elle reliera Marly au Marly Innovation Center (MIC). Et elle pourrait constituer, si les tests sont concluants, une solution durable à la gestion du dernier kilomètre entre les arrêts de bus de lignes et des lieux plus excentrés.



### L'IMAGE DE LA MARQUE

Les Transports publics fribourgeois (TPF) sont davantage qu'une marque. Ils sont constitutifs d'une promesse, celle de bâtir la mobilité des Fribourgeoises et des Fribourgeois, de manière fiable, efficace et innovante. C'est dans cet esprit qu'a été lancée une vaste campagne intitulée «Centrage clients». Elle vise à placer la clientèle au centre des préoccupations. Elle intègre notamment les données QMS (*Quality Management System*) pour structurer les pistes d'amélioration.

### LES PERSPECTIVES

Au niveau des conditions-cadres, il s'agit de poursuivre les travaux d'infrastructure nécessaires à la mise en conformité de la Loi fédérale sur l'égalité pour les handicapés (LHand) et de pouvoir effectuer les travaux annoncés dans les budgets alloués.

Les chantiers placés sous le signe de l'innovation, comme la mise en place d'une navette automatisée, doivent être envisagés comme des solutions pérennes d'avenir pour enrichir l'offre en vigueur.

Le futur centre de maintenance et d'exploitation de Givisiez représente l'un des plus gros défis à moyen terme pour les TPF (horizon 2019). À la fois en termes de matériel, de processus et de gestion des ressources humaines. L'action de l'entreprise sera concentrée en un endroit emblématique. C'est une innovation en regard des pratiques habituelles du domaine en Suisse.







## EINLEITENDE BEMERKUNGEN

### FREIBURGISCHE VERKEHRSBETRIEBE HOLDING (TPF) AG

Der vorliegende Geschäftsbericht ist für die Generalversammlung der Aktionäre der Freiburgerischen Verkehrsbetriebe Holding (TPF) AG vom 28. April 2017 bestimmt. In diesem Dokument werden die Tatsachen und Ereignisse dargelegt, die die Holdinggesellschaft sowie die Aktivitäten ihrer Tochtergesellschaften Freiburgerische Verkehrsbetriebe Verkehr (TPF TRAFIC) AG, Freiburgerische Verkehrsbetriebe Infrastruktur (TPF INFRA) AG und Freiburgerische Verkehrsbetriebe Immobilien (TPF IMMO) AG betreffen. Der Bericht behandelt auch den globalen Willen der Generaldirektion zur Innovation. Weiter informiert er über die Ergebnisse und die Bilanz der Holding sowie die konsolidierte Rechnung der Firmengruppe.





## HÖHEPUNKTE

Erste Reihe von links nach rechts: Daniel Hofstetter (Stellvertretender Generaldirektor), Jean Bourgknecht, Georges Godel (Präsident), Vincent Ducrot (Generaldirektor), Martin Tschopp, Jacques Bourgeois  
Zweite Reihe von links nach rechts: Katharina Thalmann-Bolz, Alain Barbey, Serge Collaud (Generalsekretär), Luca Buffolo, Pierre-Alain Clément, Nadine Gobet

### SEHR GEEHRTE AKTIONÄRINNEN UND AKTIONÄRE

Leiten, aufbauen und erneuern. Das sind die Verben, die den Kern der Werte und Aktionen der Freiburger Verkehrsbetriebe (TPF) verkörpern. Aus diesem Grunde schlagen wir für das Jahr 2016 eine Betrachtung vor, die quer durch die vielfältigen Tätigkeiten und Zahlen führt. Der Präsident des Verwaltungsrates und der Generaldirektor möchten mit Ihnen die drei Zahlen, Ereignisse und Emotionen teilen, die aus ihrer Betrachtung die Höhepunkte der TPF für das Jahr 2016 darstellen.

Freiburg, April 2017

**Georges Godel,**  
Präsident des Verwaltungsrates





**Georges Godel,**  
Präsident des Verwaltungsrates

### 2016 IN DREI ZAHLEN

Zufriedenheitsquote  
der Kundschaft



Pünktlichkeitsquote  
der Linie Bulle-Freiburg



Anzahl Zuschauer  
am ESAF



### 2016 IN DREI EREIGNISSEN

Öffentliche Auflage  
des Bahnhofs von  
Châtel-St-Denis



Eröffnung der  
Baustelle in Givisiez  
am 30. Juni



Inbetriebnahme  
des Bahnhofs von  
Pensier



### 2016 IN DREI EMOTIONEN

ESAF Estavayer 2016



Zuspruch der Organisa-  
tion «Gordon Bennett  
2017» im Greyerzbezirk



Fahrkarte FairtiQ  
ohne Sorgen



Départ		Abfahrt	Partenza		
Ligne	Départ	Via	Destination	Voie	Remarque
S20	09:21		Fribourg/Freiburg	1	
S20	09:37	Murten/Morat Ins	Neuchâtel	2	
S20	10:21		Fribourg/Freiburg	1	
S20	10:37	Murten/Morat Ins	Neuchâtel	2	
S20	11:21		Fribourg/Freiburg	1	
S20	11:37	Murten/Morat Ins	Neuchâtel	2	
S21	12:21	Murten/Morat	Kerzers	2	
S20	12:21		Fribourg/Freiburg	1	



**Vincent Ducrot,**  
Generaldirektor

### 2016 IN DREI ZAHLEN

Anzahl Passagiere



Fahrzeugkilometer  
(Bus und Bahnen)



Bestelltes  
Ballastmaterial



### 2016 IN DREI EREIGNISSEN

ESAF Estavayer 2016



Einführung der  
Fahrkarte FairtiQ



Öffentliche Auflage  
des DBP Bulle



### 2016 IN DREI EMOTIONEN

Nationalhymne am  
ESAF Estavayer 2016



«Stossen» des ersten  
Steins am 30. Juni in  
Givisiez



Die Betriebstufe der  
Schmalspur-Zugkom-  
positionen







HAUPTAKTIVITÄTEN  
2016

#### 6. JANUAR

##### Der Fonduezug schlägt eine neue Strecke vor

Der Fonduezug der Freiburgischen Verkehrsbetriebe verkehrt nun schon seit 25 Jahren zwischen Bulle und Montbovon. In der vergangenen Saison liessen sich mehr als 4 000 Fahrgäste von dieser typisch regionalen und geselligen Vergnügungsfahrt überzeugen. Die neue Saison 2015/2016 zählte rund 50 Abfahrtsdaten. In ihrem Erfolg bestärkt, werden die TPF den Kunden ab Februar eine neue Strecke mit kulturellen Aktivitäten anbieten, nämlich den Fonduezug des Berner und Waadtländer Oberlandes mit drei Bestimmungsorten (Gstaad, Rougemont und Château-d'Œx). Obschon Menü und Abfahrtsort gleich geblieben sind, verändern sich die Kulturaktivitäten je nach Bestimmungsort. So geniessen die Fahrgäste des Retrozuges in Gstaad eine Führung durch die Ortschaft mit einem lokalen Fremdenführer. Die Fahrgäste des Retrozuges in Richtung Rougemont kommen in den Genuss einer Vor-

führung der traditionellen Scherenschnittkunst, die in jedem Wagen vorgestellt wird, bevor sie dann über den Lehrpfad von Louis Saugy, dem berühmten aus Rougemont stammenden Scherenschnittkünstler des Waadtländer Oberlandes, geführt werden. In Château-d'Œx hingegen können die Fahrgäste des Retrozuges unter zwei verschiedenen Aktivitäten auswählen: Die Abenteuerlustigen können die Ausstellungshalle der Ballonfahrer besuchen und die Konstruktionsgeheimnisse eines Heissluftballons entdecken sowie gleichzeitig die Weltumrundung der Ballonfahrer Bertrand Piccard und Brian Jones anhand ihrer Reiseberichte nachempfinden. Währenddessen wird den Sportlern unter den Fahrgästen gegen einen bescheidenen Beitrag eine vier Kilometer lange Schlittenfahrt mit Abfahrt in La Braye angeboten.



## 29. JANUAR

### Betriebsübernahme der Verkaufsstelle in Estavayer-le-Lac

In immer engerer Beziehung zu ihrer Kundschaft haben die TPF den Betrieb der Schalterstelle in Estavayer-le-Lac übernommen. Die ausgediente Struktur wurde durch einen offenen und kundenfreundlichen Empfangsraum ersetzt. Die neue Fläche ist auch für behinderte Personen normgerecht zugänglich. Die Reisenden werden an zwei Schaltern empfangen: Der eine ist für die Behandlung der üblichen Anfragen bestimmt, während sich der andere eher für persönliche Beratungen eignet. Nach demselben Modell haben die TPF ebenfalls die Verkaufsstelle im Bahnhof Freiburg neu gestaltet. Seit dem 25. Februar 2016 sind die drei trennscheibenlosen Schalter geöffnet und erlauben es dem Empfangspersonal, die Kunden in aller Ruhe zu beraten sowie deren Anliegen unter optimalen Voraussetzungen zu beantworten.

## 15. MÄRZ

### Die TPF produzieren Sonnenenergie

In Partnerschaft mit der Firma Soleol AG haben die TPF das Dach der Garage in Estavayer-le-Lac mit photovoltaischen Sonnenzellen ausgestattet. Rund dreissig weitere Anlagen dieser Art sind im Kanton Freiburg vorgesehen. Die Energieproduktion aus erneuerbaren Ressourcen ist Teil der nachhaltigen Entwicklungsstrategie der TPF. Der Einbau wurde von der Firma Soleol AG realisiert, die sich in direkter Nachbarschaft zur TPF-Garage befindet. Das in Estavayer-le-Lac tätige Unternehmen hat das Gebäudedach mit 872 Photovoltaikanlagen eingedeckt, was einer Fläche von 1420 m<sup>2</sup> entspricht. Die Leistungskapazität liegt bei 227,72 Kilowatt. Die so erzeugte Energie wird in das Stromnetz eingespeist. Der Einbau dauerte drei Wochen. Die Solareinrichtung ist seit dem 15. März 2016 in Betrieb. Die Dachfläche der Garage in Estavayer-le-Lac wurde der Firma Soleol AG für einen Zeitraum von 25 Jahren vermietet.





## 21. MÄRZ

### Der Bahnhof von Pensier erhält ein neues Kleid

Nach Belfaux-Dorf im Dezember 2015 war nun die Modernisierung des Bahnhofs Pensier an der Reihe, um an die vom Behindertengleichstellungsgesetz (BehiG) vorgegebenen Anforderungen angepasst zu werden. Die wichtigen Arbeiten an den Gleisen führten zur Schliessung der Fahrstrecke Belfaux-Dorf-Courtepin von Montag, 28. März, bis Sonntag, 10. April 2016. Während dieser beiden Wochen wurden neue Sicherheitseinrichtungen in Betrieb genommen. Zudem wurden auch die Gleise und die Oberleitung erneuert, bevor sie wieder ans Netz angeschlossen wurden. Ab 11. April kamen auch die Reisenden in den Genuss der neuen Bahnhofinfrastrukturen. Die Arbeiten setzten sich dann aber planmässig wieder fort und wurden Ende Dezember 2016 abgeschlossen. Die TPF haben den Verkehrsunterbruch auch dazu genutzt, um den Bahnübergang beim Bahnhof Pensier vollständig zu erneuern. Der Letztere war deswegen von Montag, 21. März, bis Freitag, 15. April 2016, für den Verkehr gesperrt.

## 10. JUNI

### Der neue Bahnhof von Montbovon wurde öffentlich aufgelegt

Die Freiburgischen Verkehrsbetriebe (TPF) und die Bahngesellschaft Montreux – Berner Oberland (MOB) haben das Modernisierungsprojekt des Bahnhofs Montbovon öffentlich aufgelegt, das unter anderem den Bau von mehr als 200 Meter langen Perrons und eine Anpassung an das Behindertengleichstellungsgesetz (BehiG) vorsieht. Die Inbetriebnahme ist für Ende 2018 vorgesehen.

Das mit 30 Millionen Franken veranschlagte Projekt wird durch die TPF und die MOB gemeinsam realisiert. Denn der Bahnhof Montbovon stellt eine strategische Schnittstelle zwischen den TPF-Linien in Richtung Bulle und den MOB-Linien zwischen Montreux und Zweisimmen dar. Dank der vorgesehenen Arbeiten kann dieser für den Tourismus wichtige Bahnhof ab Ende 2018 die 200 Meter langen GoldenPass-Express-Züge aufnehmen, da er mit zwei Perrons von einer Länge von 259 und 214 Metern – den längsten des Kantons Freiburg – ausgestattet wird. Die öffentliche Auflage sieht auch den Bau einer Zufahrtsstrasse zum Wohnquartier «de l'Auge» ein, was die Aufhebung des nahen Bahnüberganges und die Schaffung einer Betriebszone mit Dienstgleisen, Verladeperron und Lagerhalle ermöglicht.



## 30. JUNI

### Eröffnung einer gigantischen Baustelle

Am 30. Juni 2016 haben die Freiburgischen Verkehrsbetriebe (TPF) die Grossbaustelle für ihr gemeinsames Unterhalts- und Betriebszentrum in Givisiez symbolisch eröffnet. In Gegenwart von hundert Gästen hat der damals amtierende Schweizer Meister im Unspunnen-Steinstossen, der bärenstarke Berner Athlet Peter Michel, den ersten Stein «geworfen». Ab 1. Januar 2019 werden nahezu 600 Personen an diesem Standort die Arbeit aufnehmen, der aus vier Betriebsgebäuden auf einer überbauten Gesamtfläche von 43 000 m<sup>2</sup> bestehen wird. Die Kosten für das Bauvorhaben werden auf 120 Millionen Franken veranschlagt. Die öffentliche Auflage erfolgte im September 2015, wobei das Oberamt des Saanebezirks die für das gemeinsame Wartungs- und Betriebszentrum der TPF notwendigen sechs Baubewilligungen im April 2016 erteilte. Die TPF hatten schon grosse Vorarbeiten durchgeführt, die ebenfalls einer Bewilligung unterlagen. Dabei handelte es sich um die Versetzung einer Kanalisation und die teilweise unterirdische Führung des Tiguellet-Baches. Die bis heute realisierten Planierungsarbeiten umfassten Erdbewegungen von rund 25 000 m<sup>3</sup>, wobei auch schon 930 m<sup>3</sup> Beton verarbeitet worden sind. So konnten die rund hundert eingeladenen Gäste auf einem durch

massive Erdbewegungen schon stark veränderten Gelände an der Feier der ersten Steinlegung für das neue Betriebszentrum der TPF teilnehmen. Georges Godel, der Präsident des Verwaltungsrates der TPF, hat dabei die Wichtigkeit des Bauvorhabens für die Organisation des öffentlichen Verkehrswesens im Kanton Freiburg mit folgenden Worten hervorgehoben: «Wenn wir 120 Millionen Franken in die industrielle Entwicklung der TPF-Gruppe hier in Givisiez investieren, dann geht es darum, die Mobilität im Dienste der Freiburger Bevölkerung leistungsfähiger zu gestalten.» Unter dem Slogan «Givisiez Ensemble» wurde ein Begleitprogramm erstellt, um das Vorgehen des Unternehmens sowohl intern wie extern zu erklären und mitzuerleben. Eine diesem Thema gewidmete Website wurde unter dem Namen [givisiez-ensemble.ch](http://givisiez-ensemble.ch) ins Netz gestellt.



## 26. BIS 28. AUGUST Estavayer2016

Am Wochenende vom 26. bis 28. August 2016 erfreuten sich rund 280 000 Zuschauer an der 44. Veranstaltung des Eidgenössischen Schwing- und Älplerfestes Estavayer2016. Unter ihnen befanden sich viele Mitarbeiter der TPF, die im Rahmen der Organisation des grössten populären, sportlichen und festlichen Ereignisses des Jahres 2016 eine zentrale Rolle übernommen haben.

Als Verantwortliche des Transport- und Verkehrskonzepts haben sich die Mitarbeiter der TPF mit aller Energie eingesetzt, um diese Veranstaltung zu einem echten Erfolg zu führen. Der Einsatz hat sich gelohnt, denn das Fest war in allen Belangen ganz einfach grandios. Während dreier Tage und unter glühender Sonne hat eine riesige Menschenmenge den Festplatz auf dem Militärflugplatz in Payerne besucht. Als Premiere an einem «Eidgenössischen» konnten erstmals über eine Million Personen über die sozialen Netzwerke Facebook und Twitter die Mitteilungen des Festes mitverfolgen. Dabei erwies sich das Hashtag #esta16 auf Twitter an diesem Wochenende als die meistverwendete Suchadresse in der Schweiz.

### Der öffentliche Verkehr des ESAF in Zahlen

- 59 030 gelöste Bahnfahrten (hin und zurück)
- 11 Spezialzüge / 130 Verstärkungen und regionale Spezialzüge
- 38 000 Personenwagen auf den Parkplätzen des ESAF an diesem Wochenende
- 100 Busse, die 30 795 Personen beförderten

## 5. OKTOBER Versuche mit einem Hybrid-Gelenkbus

Von Donnerstag, 6., bis Donnerstag, 27. Oktober 2016, haben die Freiburgischen Verkehrsbetriebe (TPF) einen Hybrid-Gelenkbus der Marke Volvo getestet. Dieser Versuch diente der Evaluation der Hybridtechnik unter realen Verkehrsbedingungen in der Stadt Freiburg. Dabei galt es für die TPF, auch den Energieverbrauch und die CO<sub>2</sub>-Emission im Verhältnis zu anderen Fahrzeugen ihres Parks zu vergleichen. So konnten die Benutzer der Linie Nr. 1 zwischen Marly-Gérine und Portes-de-Fribourg während dreier Wochen an Bord dieses Fahrzeugs reisen.







#### 17. NOVEMBER

#### Houston und FairtiQ als Best of Swiss Apps preisgekrönt

Die beiden Applikationen figurieren unter den zehn Finalisten der vierten Veranstaltung des Best of Swiss Apps und wurden unter 220 Kandidaturen ausgewählt. Die Preise werden in verschiedenen Kategorien verliehen, die von der innovativsten Entwicklung bis zur Spielsoftware, zur virtuellen Realität oder bis hin zum Internet der Dinge reichen. Houston hat dabei den ersten Preis in der Kategorie «Innovation» und den zweiten Preis in der Kategorie «Unternehmen» gewonnen. Die Applikation FairtiQ ihrerseits erreichte zwei zweite Ränge in den Kategorien «Business» und «Innovation». Sie errang ausserdem den dritten Platz des begehrten «Master of Swiss Apps».

Die Applikation Houston wurde von den Freiburger Verkehrsbetrieben in Partnerschaft mit dem Freiburger Unternehmen Liip und der Firma

Schucan Management in Bern entwickelt. Das Projekt hatte zum Ziel, das bestehende Funknetz durch eine flexiblere und zukunftsorientierte Lösung zu ersetzen. So erlaubt das neue System, die Fahrzeuge miteinander zu verbinden, ihren geolokalen Standort festzustellen sowie Sprachverbindungen herzustellen, indem die Funktionen einer Funkverbindung simuliert werden. Aus technologischer Sicht verwendet die Applikation Datenverbindungen, sogenannte «Clouds», und die IP-Sprache (vergleichbar mit Skype), um eine Kommunikation zu gewährleisten. Die TPF gehören zu den Ersten in der Schweiz, die diese Art von Technologie entwickelt haben, und positionieren sich damit einmal mehr als Pioniere in der Branche des öffentlichen Verkehrs.

Gemeinsam durch die Freiburger Verkehrsbetriebe, die Verkehrsbetriebe Luzern, so-

wie die Rhätische Bahn entwickelt, stellt besonders die Applikation FairtiQ einen revolutionären Fortschritt im Bereich des Fahrkartenverkaufs dar. Ein einfacher «Klick» beim Ein- und Aussteigen und die Applikation berechnet am Ende der Fahrt automatisch den günstigsten Tarif für die vom Kunden zurückgelegte Fahrstrecke. Der Letztere braucht sich also nicht mehr um das Tarifzonensystem zu kümmern. Für den Kunden bedeutet dies eine erhebliche Vereinfachung für das Lösen der Fahrkarte und die Benutzung des öffentlichen Verkehrs. Es ist auch die erste Applikation auf der Welt, die es erlaubt, eine Fahrkarte über eine Apple Watch zu lösen. Denn die leichte Bedienung der App prädestinierte sie geradezu für die Verwendung mit einer vernetzten Armbanduhr. Ein einziger Klick auf die Bildschirmanzeige reicht, um die Fahrkarte gültig zu lösen.



## 5. DEZEMBER

### Ein neues Zentrum in Givisiez

Die Freiburgischen Verkehrsbetriebe (TPF), die Gemeinde Givisiez und der Präsident des Expertenkollegiums haben am Montag, 5. Dezember 2016, erstmals die zukünftige Gestaltung des Quartiers des Taconnets öffentlich vorgestellt. Der aktuelle Bahnhof in Givisiez ist zu klein und entspricht nicht dem Behindertengleichstellungsgesetz (BehiG). Um diesen Anforderungen zu genügen, wird der Bahnhof neu gebaut und versetzt. Diese Arbeiten werden den Zugang zum Bahnhof erleichtern sowie auch die Einführung des für Dezember 2017 vorgesehenen Halbstundentakts zwischen Freiburg und Murten-Ins ermöglichen. Die Modernisierung des Bahnhofs und das Studienauftragsprojekt des Quartiers des Taconnets sind eng miteinander verbunden und werden den Einwohnern einen neuen Dorfkern bieten. Diese Verbindung wird durch eine erleichterte Kommuni-

nikation zwischen dem neuen Bahnhof und der Esplanade des zukünftigen Quartiers umgesetzt, die dem öffentlichen Verkehr gewidmet ist.

Das Studienauftragsverfahren für das Quartier des Taconnets wurde im Monat Februar in Auftrag gegeben. Acht Architekturbüros wurden eingeladen, daran teilzunehmen und ein städtebauliches Projekt zu entwickeln. Das preisgekrönte Projekt heisst «HUB-ITAT» und stammt vom Architekturbüro Richter Dahl Rocha & Associés in Lausanne. Auf der insgesamt 60 000 m<sup>2</sup> grossen Grundfläche werden 500 Wohnungen für mehr als 1000 Einwohner entstehen, die mit 150 Arbeitsplätzen und 700 unterirdischen Parkplätzen ergänzt werden. Die Bauzeit für diese Entwicklung wird rund 15 Jahre in Anspruch nehmen und eine Investition von ungefähr 200 Millionen Franken erfordern.







**KENNZAHLEN  
2016**

<b>Investitionen:</b>	CHF 77,7 Millionen
<b>Reisende:</b>	30 913 599
<b>Linien:</b>	1137,662 km
<b>Anzahl eingekaufter Hosenpaare:</b>	1084
<b>Sanierte Bahnübergänge:</b>	3 (117 bestehende Bahnübergänge normgerecht saniert und 187 Bahnübergänge aufgehoben)
<b>Fahrstrecke pro Einwohner:</b>	605 km
<b>Mittlere Reisedauer:</b>	32 Minuten
<b>Pünktlichkeit:</b>	95,33% (Bahn, Normalspur)
<b>Zufriedene bis sehr zufriedene Kunden:</b>	85%
<b>Immobilienverwaltung:</b>	86 Objekte
<b>FTE (Full Time Equivalent):</b>	785,57, davon Chauffeure: 458,88, Lehrlinge: 15,09
<b>Verschiedene Berufe:</b>	145

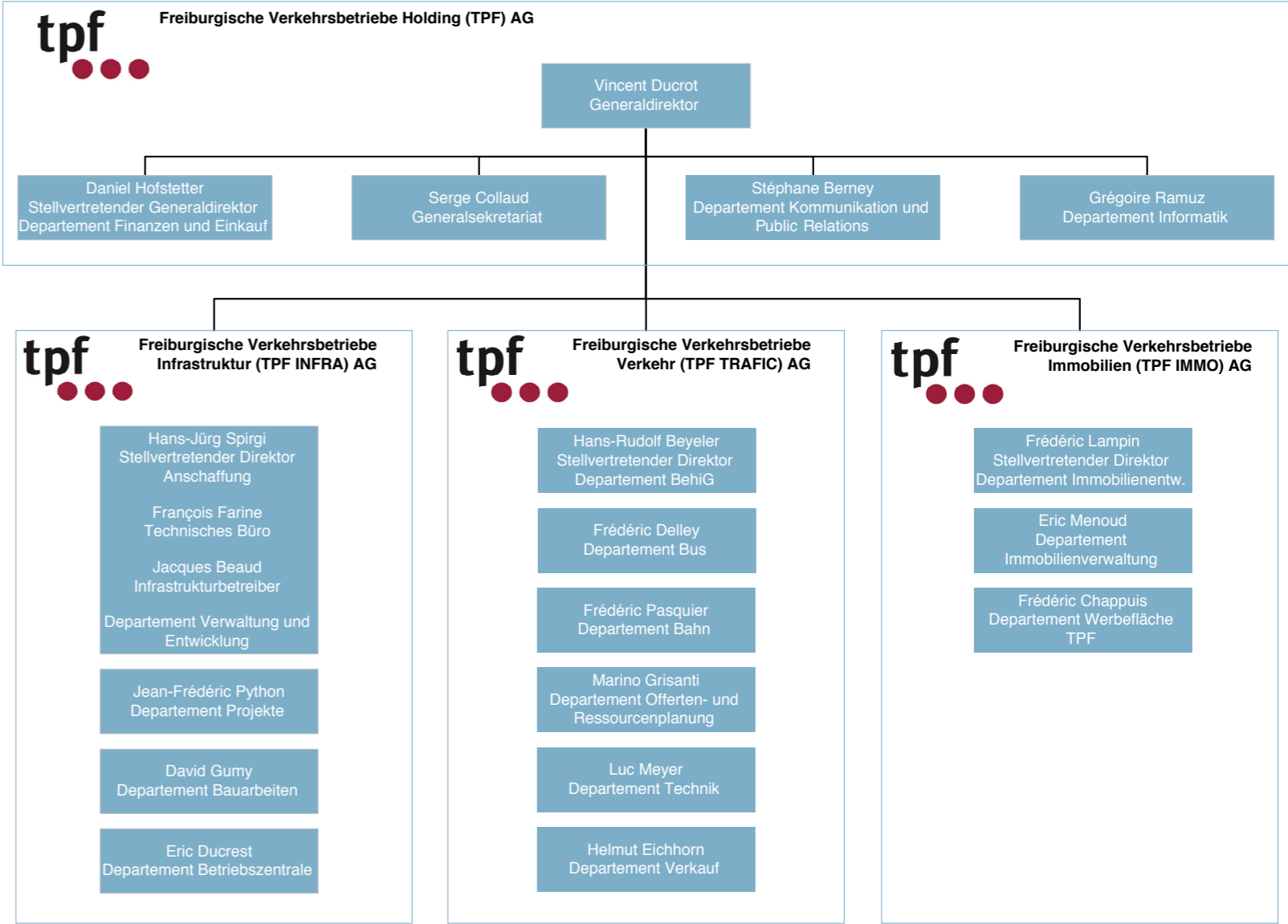
Der Verwaltungsrat versammelte sich im Jahr 2016 zu 9 Sitzungen. Die Sitzungsgelder der Verwaltungsräte belaufen sich auf CHF 130 002.00.

Die Gesamtbesoldung der Mitglieder der Generaldirektion der Holding beträgt CHF 901 026.10.





**ORGANIGRAMM**







### RISIKOBEURTEILUNG

Die Umsetzung der Risikopolitik verbunden mit der Anschaffung der Software «IMS PREMIUM» erlaubte das Risikomanagement dynamischer und transparenter zu gestalten. Die Risikoanalyse der einzelnen Abteilungen und das Zusammenführen der Daten im Rahmen der Gesellschaftsdirektionen erlaubten den Letzteren eine neue Gesamtübersicht zu gewinnen.

Die Grundlagen des Risikomanagements 2015 konnten übernommen werden. Die Risk Owners (Risikoinhaber) identifizierten ihre Risiken eingehend und leiteten Massnahmen ein, um deren Auswirkungen zu minimieren. Das Massnahmenmanagement ist ebenfalls Bestandteil der Software «IMS PREMIUM» und wird laufend durchgeführt.

Ein Risikoverzeichnis wurde angelegt und in Zusammenarbeit mit jedem einzelnen Abteilungsverantwortlichen der vier Gesellschaften der Unternehmensgruppe beurteilt. Die Risikoüberwachung wird vom Risk Owner und durch das Controlling des Verantwortlichen des Prozess- und Risikomanagements sichergestellt. Gemäss der Beurteilung dieser Controllingstelle für Prozess- und Risikomanagement besteht im Rahmen der Tätigkeiten der TPF kein inakzeptables Risiko.

Anlässlich der Sitzung vom 9. Dezember 2016 hat der Verwaltungsrat diese Politik gutgeheissen und die Liste der zehn wichtigsten Risiken zustimmend zur Kenntnis genommen.





## BESTELLUNGS- UND AUFTRAGSLAGE

Die öffentlichen Verkehrsleistungen werden jeweils von den Auftraggebern (Bund, Kanton, Gemeinden) festgelegt und bestellt. Die entsprechenden Vereinbarungen sind unterzeichnet worden. Die Verkehrsleistungen der Bahninfrastruktur sind Gegenstand von Leistungsvereinbarungen, die mit den Auftraggebern für den Zeitraum 2013 bis 2016 abgeschlossen worden sind. Im Verlaufe des Jahres wurde eine neue Vereinbarung für die Jahre 2017 bis 2020 abgeschlossen.



## INNOVATION UND ENTWICKLUNG

Die Freiburgischen Verkehrsbetriebe (TPF) haben die Verantwortung, die Mobilität von morgen zu gestalten. Aus diesem Grunde haben sie die Innovation zu ihrem Kernwert erklärt. Sie sind in zahlreichen Forschungsbereichen aktiv tätig und arbeiten mit den Hochschulen und Universitäten zusammen, um konkrete und zukunftsorientierte Lösungen für die Verbesserung der öffentlichen Verkehrssysteme zu finden.

Dank dieser Dynamik wurden auch die Applikationen FairtiQ und Houston entwickelt. Die erste bringt einen ergonomischen Fortschritt, die das Vorgehen der Kunden beim Lösen der Fahrkarte stark vereinfacht. Sie hält die geolokalisierte Fahrstrecke des Kunden fest und verrechnet dem Kunden den günstigsten Fahrpreis. Die zweite Applikation revolutioniert die Kommunikation zwischen den Fahrzeugen und der Einsatzzentrale, so dass der gesamte Verkehrsbetrieb effizienter und sicherer gestaltet werden kann.

In absehbarer Zukunft wird auch ein autonomer Pendelbus in den Fahrplan integriert, eine Schweizer Premiere in dieser Form. Er wird Marly mit dem Marly Innovation Center (MIC) verbinden. Der Pendelbus könnte, insofern die Versuche positiv ausfallen, eine nachhaltige Lösung für den Betrieb auf der «letzten Meile» zwischen den Bushaltestellen und weniger zentral gelegenen Standorten darstellen.



## MARKENIMAGE

Die Freiburgischen Verkehrsbetriebe (TPF) sind mehr als nur eine Marke. Sie verpflichten sich dazu, die Mobilität der Freiburgerinnen und Freiburger zuverlässig, effizient und innovativ aufzubauen. In diesem Sinne wurde unter dem Namen «Centrage clients» eine breite Kampagne eingeleitet. Sie zielt darauf ab, die Kundschaft ins Zentrum der Bemühungen zu rücken. Sie integriert insbesondere die QMS-Daten (Quality Management System), um immer mögliche Verbesserungen aufzuzeigen.

## ZUKUNFTSAUSSICHTEN

Auf Ebene der Rahmenbedingungen geht es darum, die notwendigen Infrastrukturarbeiten im Zusammenhang mit den Anforderungen des Behindertengleichstellungsgesetzes (BehiG) fortzusetzen und die angekündigten Arbeiten im Rahmen der vorgesehenen Budgets auszuführen.

Die unter dem Zeichen der Innovation stehenden Baustellen, wie die Einführung eines autonomen Pendelbusses, müssen als langfristige Zukunftslösungen und Bereicherung des bestehenden Angebots betrachtet werden.

Das zukünftige Unterhalts- und Betriebszentrum in Givisiez stellt für die TPF mittelfristig die grösste Herausforderung dar (Zeithorizont 2019). Dies gilt für den gesamten Material-, Prozess- und Personalaufwand. Die Tätigkeit des Unternehmens wird an einem Standort konzentriert. Auch dies ist eine Innovation im Vergleich zur gängigen Praxis dieses Sektors in der Schweiz.





## BILAN AU 31 DECEMBRE 2016

En milliers de CHF

ACTIF		Notes	31.12.16	31.12.15	PASSIF		Notes	31.12.16	31.12.15
<b>ACTIFS CIRCULANTS</b>					<b>DETTES A COURT TERME</b>				
Liquidités			2'094	12	Dettes financières à court terme		0	4'616	
Créances résultant de livraisons et prestations	1		3'478	3'629	Dettes résultant de livraisons et prestations	6	4'285	1'340	
Autres créances à court terme	2		90	3'325	Autres dettes à court terme		402	672	
Comptes de régularisation actif			17	48	Provisions à court terme	7	354	255	
			<b>5'679</b>	<b>7'013</b>	Comptes de régularisation passif		243	175	
							<b>5'284</b>	<b>7'058</b>	
<b>ACTIFS IMMOBILISES</b>					<b>DETTES A LONG TERME</b>				
Immobilisations corporelles	3		2'151	2'255	Dettes à long terme rémunérées	8	10'000	10'000	
Immobilisations financières	4		41'203	41'218	Autres dettes à long terme	9	12'950	12'950	
Immobilisations incorporelles	5		1'327	1'403	Provisions à long terme	7	12	7	
			<b>44'681</b>	<b>44'876</b>			<b>22'962</b>	<b>22'957</b>	
<b>TOTAL DE L'ACTIF</b>			<b>50'360</b>	<b>51'890</b>	<b>FONDS PROPRES</b>				
					Capital-actions		17'500	17'500	
					Propres actions		-99	-98	
					Réserves provenant de bénéfices cumulés		4'473	4'525	
					Résultat de l'exercice		240	-53	
							<b>22'114</b>	<b>21'874</b>	
					<b>TOTAL DU PASSIF</b>			<b>50'360</b>	<b>51'890</b>

ATTENTION :

Les valeurs ayant été arrondies en milliers de francs, les additions littérales des chiffres présentés peuvent varier d'une ou deux unités.



## COMPTE DE RESULTAT DE L'EXERCICE 2016

En milliers de CHF

	Notes	2016	2015		Notes	2016	2015
<b>CHIFFRE D'AFFAIRES VENTES ET PRESTATIONS</b>							
Prestations propres		14'522	13'906	Charges d'énergie et évacuations déchets		0	0
Pertes sur clients, variation du ducroire		-2	54	Charges d'administration		-1'361	-1'462
Divers produits		0	4	Charges et leasings informatique		-555	-617
Variation des stocks		-3	0	Frais de pub, sponsoring et marketing		-591	-431
		<b>14'517</b>	<b>13'964</b>	Amortissements et ajustements de valeur		-995	-766
				Produits accessoires		46	14
<b>CHARGES DE MATIERES, MARCHANDISES ET PRESTATIONS DE TIERS</b>				Charges accessoires		0	-4
Charges de mat. ateliers, véhicules & installations		-7	-3	Boucl. cptes sinistres & à facturer		-25	-9
Prestations / Travaux de tiers		-198	-201	Autres charges d'exploitation		-56	0
Charges des sociétés interco groupe TPF		-1'231	-1'088			<b>-3'595</b>	<b>-3'337</b>
Escomptes obtenus		0	0				
		<b>-1'435</b>	<b>-1'291</b>	<b>RESULTAT D'EXPLOITATION</b>		<b>-47</b>	<b>-25</b>
				<b>RESULTAT FINANCIER</b>			
<b>CHARGES DU PERSONNEL</b>				Charges financières		-92	-180
Salaires		-5'552	-5'060	Frais bancaires & taxes CCP		-1	-17
Prest. reçues des assurances du personnel		30	160	Produits financiers		101	77
Allocations, gratifications et indemnités		-70	-91	Résultat des changes		50	27
Prestations complémentaires		-1'304	-2'078			<b>56</b>	<b>-92</b>
Charges sociales		-1'048	-1'046				
Charges de personnel temporaire		-65	-34	<b>RESULTAT ORDINAIRE</b>		<b>10</b>	<b>-117</b>
Frais de recrutement		-91	-87				
Autres charges du personnel		-1'433	-1'125	Charges extra. & hors exploitation	10	-88	-117
		<b>-9'533</b>	<b>-9'362</b>	Produits extra. & hors exploitation	11	257	189
						<b>169</b>	<b>72</b>
<b>AUTRES CHARGES D'EXPLOITATION, AMORTISSEMENTS ET CORR. VAL. IMMO</b>				<b>RESULTAT AVANT IMPOT</b>		<b>178</b>	<b>-45</b>
Charges de locaux		-19	-25				
Entretien, réparation et rempl. inst. servant à l'exploit.		-2	-10	Impôts		62	-7
Charges de véhicules et de transport		-4	-2				
Assurances-choses, droits, taxes, autorisations		-33	-25	<b>RESULTAT DE L'EXERCICE</b>		<b>240</b>	<b>-53</b>

## TABEAU DE FLUX DE TRESORERIE

En milliers de CHF

	2016	2015		2016	2015
<b>Bénéfice/(perte) annuel</b>	<b>240</b>	<b>-53</b>	<b>Justification:</b>		
Amortissements de l'actif immobilisé	995	766	Etat des liquidités au 1er janvier	12	1'167
Pertes sur dépréciations d'actifs	0	124	Etat des liquidités au 31 décembre	2'094	12
Diminution/(augmentation) des créances résultant de livraisons et prestations	151	-3'555			
Diminution/(augmentation) des autres créances à court terme	3'235	-3'088	<b>VARIATION DES LIQUIDITES</b>	<b>2'082</b>	<b>-1'156</b>
Diminution des comptes de régularisation actif	30	19			
(Diminution)/augmentation des dettes financières à court terme	-4'616	4'616			
Augmentation des dettes résultant de livraisons et prestations	2'945	1'048			
(Diminution)/augmentation des autres dettes à court terme	-270	630			
Augmentation des provisions à court terme	99	201			
Augmentation/(diminution) des comptes de régularisation passif	68	-797			
Augmentation des provisions à long terme	5	7			
<b>Entrée/(sortie) de liquidités provenant de l'activité d'exploitation</b>	<b>2'884</b>	<b>-80</b>			
Versement pour investissements (achat) d'immobilisations corporelles	-434	-429			
Paiements provenant de désinvestissements (vente) d'immobilisations financières (y c. prêts, participations, titres, etc.)	16	-10'001			
Versement pour investissements (achat) d'immobilisations incorporelles	-382	-645			
<b>(Sortie) de liquidités provenant de l'activité d'investissement</b>	<b>-800</b>	<b>-11'076</b>			
Achat de propres actions	-1	0			
Augmentation des dettes financières à long terme	0	10'000			
<b>(Sortie)/entrée de fonds provenant de l'activité de financement</b>	<b>-1</b>	<b>10'000</b>			
<b>VARIATION NETTE DES LIQUIDITES</b>	<b>2'082</b>	<b>-1'156</b>			



## VARIATION DES FONDS PROPRES

En milliers de CHF

	Capital-actions	Propres actions	Réserves provenant de bénéfices cumulés	Total fonds propres
<b>ETAT AU 31.12.15</b>	<b>17'500</b>	<b>-98</b>	<b>4'472</b>	<b>21'874</b>
Bénéfice annuel			240	240
Distribution de dividendes				0
Augmentation de capital				0
Goodwill				0
Transactions avec propres actions		-1		-1
Ecart de conversion				0
<b>ETAT AU 31.12.16</b>	<b>17'500</b>	<b>-99</b>	<b>4'712</b>	<b>22'114</b>

Le capital-social est composé de 1'750'000 actions nominatives de CHF 10.00.

La réserve pour actions propres sera augmentée de KCHF 1 pour totaliser KCHF 99 dans les comptes 2017.

### PRINCIPAUX ACTIONNAIRES

	2016	DETAIL DES RESERVES	31.12.16	31.12.15
Etat de Fribourg	75.10%	Réserves 1 <sup>ers</sup> transferts CO - Swiss GAAP RPC	132	139
Commune de Fribourg	16.24%	Réserves pour actions propres	98	98
Chemins de Fer Fédéraux Suisses	5.00%	Réserves légales issues du bénéfice	441	434
Actions propres ou non-réclamées	0.64%	Résultat reporté	3'801	3'854
		Résultat de l'exercice	240	-53
		<b>TOTAL</b>	<b>4'712</b>	<b>4'472</b>

## PRINCIPES REGISSANT L'ETABLISSEMENT DES COMPTES ANNUELS

Les comptes sont préparés en conformité des dispositions du Code des obligations (CO) et établis selon les recommandations Swiss GAAP RPC. Le plan comptable suisse PME est en vigueur dans chaque entité du groupe TPF.

Les états financiers sont établis selon les règles de la comptabilité au coût d'acquisition ou de revient, compte tenu de corrections de valeurs déterminées selon les critères propres à chaque catégorie d'actifs.

### LES PRINCIPES COMPTABLES SUIVANTS SONT APPLIQUES:

#### Créances

Les créances sont portées au bilan pour leur valeur nominale. Pour les risques de perte, les corrections de valeurs nécessaires sont déterminées selon les critères économiques et sont portées en diminution de l'actif.

#### Immobilisations corporelles

Les immobilisations corporelles sont évaluées au coût historique. Elles sont amorties sur des durées conformes aux usages propres à leur domaine d'activité et en accord avec les directives de l'ordonnance du DETEC concernant la comptabilité des entreprises de transports concessionnaires, soit des amortissements linéaires qui peuvent varier de cas en cas mais en général:

Installations	de 3 % à 10 %
Véhicules routiers	de 6 % à 20 %
Biens meubles	de 8 % à 20 %

Les marges d'amortissements ci-dessus résultent de la nature différente de certains biens à l'intérieur d'une même catégorie. Les immobilisations corporelles font également l'objet, le cas échéant, d'amortissements hors plan commandés par les circonstances (dépréciation, réduction de la durée d'utilisation, etc).

#### Immobilisations financières

Les immobilisations financières sont constituées des participations dans les sociétés du groupe ainsi que de différents titres qui sont comptabilisés au prix d'acquisition, déduction faite des corrections de valeurs économiquement nécessaires.

#### Immobilisations incorporelles

Les immobilisations incorporelles représentent exclusivement les logiciels informatiques. L'amortissement appliqué est de 20 %.

#### Dettes à long terme rémunérées & Autres dettes à long terme

Les dettes sont saisies au bilan à leur valeur nominale. Les frais de transaction éventuels sont reconnus directement en charge de la période. Les dettes financières sont présentées à court terme à moins que le groupe ne dispose d'un droit inconditionnel de repousser le règlement au minimum 12 mois après la date de bouclage des états financiers.

#### Provisions

Cette rubrique comprend les engagements dont l'échéance ou le montant est incertain, découlant de litiges et d'autres risques. Une provision est constituée lorsque le groupe a une obligation juri-

dique ou implicite résultant d'un événement passé et que les sorties futures de liquidités peuvent être estimées de manière fiable. Les provisions dites à court terme ont une durée allant jusqu'à 12 mois puis elles deviennent des provisions à long terme.

#### Engagements de prévoyance

La prévoyance professionnelle des employés du groupe est assurée par Copré - Collective de Prévoyance. Le taux de couverture au 31.12.2016 est supérieur à 100 %. Le plan de prévoyance est régi selon le principe de la primauté des cotisations. Les coûts du régime transitoire pour les assurés touchés par une réduction des prestations ont été financés pour la plus grande partie par des fonds libres et le surplus a été financé paritairement en 2016.

#### Propres prestations

Une partie du compte de produits «propres prestations» qui se trouve au compte de résultat est activé sur les différents types d'immobilisations corporelles ou incorporelles. Il s'agit principalement d'heures, de kilomètres et de m<sup>2</sup> qui sont valorisés au coût de production et sont imputés sur les diverses phases de projets du groupe TPF.

#### Opérations hors bilan

Les engagements conditionnels et autres engagements ne devant pas être inscrits au bilan sont évalués et publiés à chaque clôture du bilan. Une provision est constituée lorsque des engagements conditionnels et d'autres engagements ne devant pas être inscrits au bilan entraînent une sortie de fonds sans apport de fonds utilisable et que cette sortie de fonds est probable et estimable.



## DETAILS DES NOTES

En milliers de CHF

### 1 CREANCES RESULTANT DE LIVRAISONS ET PRESTATIONS

31.12.16	31.12.15
209	183
3'270	3'446
-1	0
<b>3'478</b>	<b>3'629</b>

Créances envers des clients  
Créances envers les entités associées  
Du croire

### TOTAL

### 2 AUTRES CREANCES A COURT TERME

24	3'133
0	1
66	192
<b>90</b>	<b>3'325</b>

Autres créances envers des entités associées  
Créances fiscales et droits de douane  
Autres créances

### TOTAL

## DETAILS DES NOTES

En milliers de CHF

### 3 IMMOBILISATIONS CORPORELLES

#### VALEUR D'ACQUISITION AU 01.01.15

Entrées  
Sorties  
Reclassifications

#### VALEUR D'ACQUISITION AU 31.12.15

#### CORRECTIONS DE VALEUR CUMULEES AU 01.01.15

Amortissements planifiés  
Dépréciations d'actifs  
Sorties  
Reclassifications

#### CORRECTIONS DE VALEUR CUMULEES AU 31.12.15

#### VALEURS COMPTABLES NETTES AU 01.01.15

#### VALEURS COMPTABLES NETTES AU 31.12.15

#### VALEUR D'ACQUISITION AU 31.12.15

Entrées  
Sorties  
Reclassifications

#### VALEUR D'ACQUISITION AU 31.12.16

#### CORRECTIONS DE VALEUR CUMULEES AU 31.12.15

Amortissements planifiés  
Dépréciations d'actifs  
Sorties  
Reclassifications

#### CORRECTIONS DE VALEUR CUMULEES AU 31.12.16

#### VALEURS COMPTABLES NETTES AU 31.12.15

#### VALEURS COMPTABLES NETTES AU 31.12.16

Installations	Véhicules Biens meubles	Immobilisations corporelles en cours de construction	Total
<b>697</b>	<b>2'415</b>	<b>403</b>	<b>3'515</b>
	18	1'060	1'078
		-649	-649
			0
<b>697</b>	<b>2'433</b>	<b>814</b>	<b>3'944</b>
<b>-260</b>	<b>-1'018</b>	<b>0</b>	<b>-1'278</b>
-70	-341		-411
			0
			0
			0
<b>-330</b>	<b>-1'358</b>	<b>0</b>	<b>-1'688</b>
<b>437</b>	<b>1'397</b>	<b>403</b>	<b>2'237</b>
<b>367</b>	<b>1'075</b>	<b>814</b>	<b>2'256</b>
<b>697</b>	<b>2'433</b>	<b>814</b>	<b>3'944</b>
		914	914
		-480	-480
	582	-582	0
<b>697</b>	<b>3'015</b>	<b>665</b>	<b>4'378</b>
<b>-330</b>	<b>-1'358</b>	<b>0</b>	<b>-1'688</b>
-70	-469		-538
			0
			0
			0
<b>-400</b>	<b>-1'827</b>	<b>0</b>	<b>-2'227</b>
<b>367</b>	<b>1'075</b>	<b>814</b>	<b>2'255</b>
<b>297</b>	<b>1'189</b>	<b>665</b>	<b>2'151</b>



## DETAILS DES NOTES

En milliers de CHF

### 4 IMMOBILISATIONS FINANCIERES

	31.12.16	31.12.15
Créances financières à long terme envers des entités associées	10'000	10'000
Participations	31'186	31'186
Autres immobilisations financières auprès de tiers	16	32
<b>TOTAL</b>	<b>41'203</b>	<b>41'218</b>

Les créances financières envers les entités associées se composent de prêts envers les sociétés Transports publics fribourgeois Trafic (TPF TRAFIC) SA et Transports publics fribourgeois Immobilier (TPF IMMO) SA. Elles portent un intérêt de 1%.

### ETAT AU 31.12.15 ET AU 31.12.16

Participations importantes	Siège	Capital-actions détenu	Droit de vote	Participations directes	Activités
Transports publics fribourgeois Immobilier (TPF IMMO) SA	Fribourg	100.00%	100.00%	100.00%	Achat, vente, location de biens immobiliers
Transports publics fribourgeois Trafic (TPF TRAFIC) SA	Fribourg	100.00%	100.00%	100.00%	Transport par tous moyens de transports publics
Transports publics fribourgeois Infrastructure (TPF INFRA) SA	Fribourg	33.50%	33.50%	33.50%	Construction et exploitation des infrastructures ferroviaires

## DETAILS DES NOTES

En milliers de CHF

### 5 IMMOBILISATIONS INCORPORELLES

#### VALEUR D'ACQUISITION AU 01.01.15

Entrées	645
Sorties	0
Reclassifications	0
<b>VALEUR D'ACQUISITION AU 31.12.15</b>	<b>3'125</b>
<b>CORRECTIONS DE VALEUR CUMULEES AU 01.01.15</b>	<b>-1'242</b>
Amortissements planifiés	-356
Dépréciations d'actifs	-124
Sorties	0
Reclassifications	0
<b>CORRECTIONS DE VALEUR CUMULEES AU 31.12.15</b>	<b>-1'722</b>
<b>VALEURS COMPTABLES NETTES AU 01.01.15</b>	<b>1'238</b>
<b>VALEURS COMPTABLES NETTES AU 31.12.15</b>	<b>1'403</b>

#### VALEUR D'ACQUISITION AU 31.12.15

Entrées	382
Sorties	0
Reclassifications	0
<b>VALEUR D'ACQUISITION AU 31.12.16</b>	<b>3'507</b>
<b>CORRECTIONS DE VALEUR CUMULEES AU 31.12.15</b>	<b>-1'722</b>
Amortissements planifiés	-457
Dépréciations d'actifs	0
Sorties	0
Reclassifications	0
<b>CORRECTIONS DE VALEUR CUMULEES AU 31.12.16</b>	<b>-2'179</b>
<b>VALEURS COMPTABLES NETTES AU 31.12.15</b>	<b>1'403</b>
<b>VALEURS COMPTABLES NETTES AU 31.12.16</b>	<b>1'327</b>

### Logiciels informatiques

### 6 DETTES RESULTANT DE LIVRAISONS ET PRESTATIONS

Dettes envers des tiers	715	1'081
Dettes envers des entités associées	3'625	344
Dettes envers des tiers payées d'avance	-56	-86
<b>TOTAL</b>	<b>4'285</b>	<b>1'340</b>



## DETAILS DES NOTES

En milliers de CHF

### 7 PROVISIONS

#### PROVISIONS A COURT TERME AU 01.01.15

Reclassement (de passifs transitoires à provisions)		315	315
Constitution			0
Utilisation		-60	-60
Dissolution		-54	-54

#### PROVISIONS A COURT TERME AU 31.12.15

**0**      **255**      **255**

#### PROVISIONS A LONG TERME AU 01.01.15

Reclassement (de passifs transitoires à provisions)			0
Constitution	7		7
Utilisation			0
Dissolution			0

#### PROVISIONS A LONG TERME AU 31.12.15

**7**      **0**      **7**

#### PROVISIONS A COURT TERME AU 31.12.15

Reclassement (de long terme à court terme)	7	255	255
Constitution		347	347
Utilisation			
Dissolution		-255	-255

#### PROVISIONS A COURT TERME AU 31.12.16

**7**      **347**      **354**

#### PROVISIONS A LONG TERME AU 31.12.15

Reclassement (de long terme à court terme)	-7	0	-7
Constitution	12		12
Utilisation			0
Dissolution			0

#### PROVISIONS A LONG TERME AU 31.12.16

**12**      **0**      **12**

Les autres provisions se composent essentiellement des provisions pour vacances et heures supplémentaires.

	Impôts	Autres	Total
<b>PROVISIONS A COURT TERME AU 01.01.15</b>	<b>0</b>	<b>54</b>	<b>54</b>
Reclassement (de passifs transitoires à provisions)		315	315
Constitution			0
Utilisation		-60	-60
Dissolution		-54	-54
<b>PROVISIONS A COURT TERME AU 31.12.15</b>	<b>0</b>	<b>255</b>	<b>255</b>
<b>PROVISIONS A LONG TERME AU 01.01.15</b>	<b>0</b>	<b>0</b>	<b>0</b>
Reclassement (de passifs transitoires à provisions)			0
Constitution	7		7
Utilisation			0
Dissolution			0
<b>PROVISIONS A LONG TERME AU 31.12.15</b>	<b>7</b>	<b>0</b>	<b>7</b>
<b>PROVISIONS A COURT TERME AU 31.12.15</b>	<b>0</b>	<b>255</b>	<b>255</b>
Reclassement (de long terme à court terme)	7	255	255
Constitution		347	347
Utilisation			
Dissolution		-255	-255
<b>PROVISIONS A COURT TERME AU 31.12.16</b>	<b>7</b>	<b>347</b>	<b>354</b>
<b>PROVISIONS A LONG TERME AU 31.12.15</b>	<b>7</b>	<b>0</b>	<b>7</b>
Reclassement (de long terme à court terme)	-7	0	-7
Constitution	12		12
Utilisation			0
Dissolution			0
<b>PROVISIONS A LONG TERME AU 31.12.16</b>	<b>12</b>	<b>0</b>	<b>12</b>

## DETAILS DES NOTES

En milliers de CHF

### 8 DETTES A LONG TERME REMUNEREES

**31.12.16**      31.12.15

UBS 243-175479.01Q - placement privé      10'000      10'000

#### TOTAL

**10'000**      **10'000**

Le placement privé auprès de l'UBS est un emprunt obligataire non coté avec un taux d'intérêt fixe de 0.10% payable annuellement. Les deux obligations au porteur de CHF 5 millions chacune sont remboursables en août 2018.

### 9 AUTRES DETTES A LONG TERME

Autres dettes envers des entités associées      12'950      12'950

#### TOTAL

**12'950**      **12'950**

Les autres dettes à long terme envers des entités associées se composent de l'emprunt auprès de Transports publics fribourgeois Trafic (TPF TRAFIC) SA avec intérêts à 0.25%.

### 10 CHARGES EXTRA. & HORS EXPLOITATION

**2016**      2015

Charges concernant des exercices précédents      -88      -110  
Pertes sur débiteurs      0      -7

#### TOTAL

**-88**      **-117**

### 11 PRODUITS EXTRA. & HORS EXPLOITATION

Produits concernant des exercices précédents      257      170  
Gains résultant de l'aliénation d'actifs immobilisés      0      4  
Divers postes non significatifs      0      15

#### TOTAL

**257**      **189**

Les produits concernant les exercices précédents sont composés essentiellement d'une participation aux excédents de 2011 à 2014 et d'une rétrocession de frais de courtage de 2015.



## AUTRES INFORMATIONS

En CHF

### 12 HONORAIRES VERSES A L'ORGANE DE REVISION

Honoraires pour prestations de révision

Honoraires pour autres prestations notamment divers travaux fiscaux (et en 2015 accompagnement lors de la restructuration juridique)

	2016	2015
Honoraires pour prestations de révision	95'700	56'125
Honoraires pour autres prestations notamment divers travaux fiscaux (et en 2015 accompagnement lors de la restructuration juridique)	48'142	105'053

### 13 ACTIONS PROPRES

Actions TPF nominatives de CHF 10.00

Actions au début de l'année

Achats

Actions à la fin de l'année

	Nombre 2016	2016	Nombre 2015	2015
Actions au début de l'année	11'154	98'355	11'134	18
Achats	80	1'052	20	263
Actions à la fin de l'année	11'234	99'407	11'154	98'355

Au 1er janvier 2015, la société détenait 11'134 actions pour une valeur comptable de CHF 18.00. Suite au passage aux recommandations RPC, les actions propres ont été évaluées selon leur prix d'acquisition. Le montant de cette réévaluation se monte à CHF 98'074.

### 14 EVENEMENTS POSTERIEURS A LA DATE DE LA CLOTURE

Tous les éléments significatifs connus lors de l'établissement des comptes ont été pris en considération.

Aucun événement nouveau susceptible de modifier la situation financière de la société n'est intervenu jusqu'à la préparation des présents états financiers.

### 15 APPROBATION DES COMPTES PAR LE CONSEIL D'ADMINISTRATION

Par sa séance du 21.03.2017, le Conseil d'administration entérine les comptes 2016.

## PROPOSITION DE L'EMPLOI DU RESULTAT

Le Conseil d'administration propose à l'Assemblée générale l'emploi suivant:

En CHF

### BENEFICE DE L'EXERCICE

Report des résultats reportés de l'exercice précédent

Attribution à la réserve issue de bénéfice 5%

### RESULTATS REPORTEES A NOUVEAU

**240'429**

3'801'458

-12'000

**4'029'886**



A l'Assemblée générale de  
**Transports publics fribourgeois Holding (TPF) SA,**  
**Fribourg**

Lausanne, le 4 avril 2017

## Rapport de l'organe de révision sur les comptes annuels

En notre qualité d'organe de révision, nous avons effectué l'audit des comptes annuels de Transports publics fribourgeois Holding (TPF) SA, comprenant le bilan, le compte de résultat, le tableau de flux de trésorerie, le tableau de variation des fonds propres et l'annexe (pages 58 à 71) pour l'exercice arrêté au 31 décembre 2016.



### Responsabilité du Conseil d'administration

La responsabilité de l'établissement des comptes annuels, conformément aux Swiss GAAP RPC, aux dispositions légales et aux statuts, incombe au Conseil d'administration. Cette responsabilité comprend la conception, la mise en place et le maintien d'un système de contrôle interne relatif à l'établissement des comptes annuels afin que ceux-ci ne contiennent pas d'anomalies significatives, que celles-ci résultent de fraudes ou d'erreurs. En outre, le Conseil d'administration est responsable du choix et de l'application de méthodes comptables appropriées, ainsi que des estimations comptables adéquates.



### Responsabilité de l'organe de révision

Notre responsabilité consiste, sur la base de notre audit, à exprimer une opinion sur les comptes annuels. Nous avons effectué notre audit conformément à la loi suisse et aux Normes d'audit suisses. Ces normes requièrent de planifier et réaliser l'audit pour obtenir une assurance raisonnable que les comptes annuels ne contiennent pas d'anomalies significatives.

Un audit inclut la mise en œuvre de procédures d'audit en vue de recueillir des éléments probants concernant les valeurs et les informations fournies dans les comptes annuels. Le choix des procédures d'audit relève du jugement de l'auditeur, de même que l'évaluation des risques que les comptes annuels puissent contenir des anomalies significatives, que celles-ci résultent de fraudes ou d'erreurs. Lors de l'évaluation de ces risques, l'auditeur prend en compte le système de contrôle interne relatif à l'établissement des comptes annuels, pour définir les procédures d'audit adaptées aux circonstances, et non pas dans le but d'exprimer une opinion sur l'efficacité de celui-ci. Un audit comprend, en outre, une évaluation de l'adéquation des méthodes comptables appliquées, du caractère plausible des estimations comptables effectuées ainsi qu'une appréciation de la présentation des comptes annuels dans leur ensemble. Nous estimons que les éléments probants recueillis constituent une base suffisante et adéquate pour fonder notre opinion d'audit.



### Opinion d'audit

Selon notre appréciation, les comptes annuels pour l'exercice arrêté au 31 décembre 2016 donnent une image fidèle du patrimoine, de la situation financière et des résultats, en conformité avec les Swiss GAAP RPC et sont conformes à la loi suisse et aux statuts.



### Rapport sur d'autres dispositions légales

Nous attestons que nous remplissons les exigences légales d'agrément conformément à la loi sur la surveillance de la révision (LSR) et d'indépendance (art. 728 CO) et qu'il n'existe aucun fait incompatible avec notre indépendance.

Conformément à l'article 728a al. 1 chiffre 3 CO et à la Norme d'audit suisse 890, nous attestons qu'il existe un système de contrôle interne relatif à l'établissement des comptes annuels, défini selon les prescriptions du Conseil d'administration.

En outre, nous attestons que la proposition relative à l'emploi du bénéfice au bilan est conforme à la loi suisse et aux statuts et recommandons d'approuver les comptes annuels qui vous sont soumis.

Ernst & Young SA



Serge Clément  
Expert-réviseur agréé  
(Réviseur responsable)



Michael Ackermann  
Expert-réviseur agréé



GROUPE TPF  
COMPTES / ZAHLEN  
2016



## BILAN CONSOLIDE AU 31 DECEMBRE 2016

En milliers de CHF

ACTIF	Notes	31.12.16	31.12.15	PASSIF	Notes	31.12.16	31.12.15
<b>ACTIFS CIRCULANTS</b>				<b>DETTES A COURT TERME</b>			
Liquidités		41'624	21'803	Dettes financières à court terme	8	10'300	12'416
Créances résultant de livraisons et prestations	1	9'861	6'843	Dettes résultant de livraisons et prestations	9	10'939	16'458
Autres créances à court terme	2	3'306	7'134	Autres dettes à court terme	10	3'031	3'348
Stocks	3	4'490	3'938	Provisions à court terme	11	4'561	3'787
Comptes de régularisation actif	4	1'589	1'523	Comptes de régularisation passif	12	10'126	10'095
		<b>60'871</b>	<b>41'241</b>			<b>38'958</b>	<b>46'103</b>
<b>ACTIFS IMMOBILISES</b>				<b>DETTES A LONG TERME</b>			
Immobilisations corporelles	5	352'598	335'132	Dettes à long terme rémunérées	13	113'500	67'800
Immobilisations financières	6	23'182	23'152	Autres dettes à long terme	14	144'397	146'096
Immobilisations incorporelles	7	6'211	4'172	Provisions à long terme	11	626	748
		<b>381'991</b>	<b>362'456</b>			<b>258'523</b>	<b>214'644</b>
<b>TOTAL DE L'ACTIF</b>		<b>442'862</b>	<b>403'697</b>	<b>FONDS PROPRES</b>			
				Capital-actions		17'500	17'500
				Réserves provenant de primes		13'906	13'938
				Propres actions		-99	-98
				Réserves provenant de bénéfices cumulés		111'631	106'446
				Résultat de l'exercice		2'444	5'164
						<b>145'381</b>	<b>142'950</b>
				<b>TOTAL DU PASSIF</b>		<b>442'862</b>	<b>403'697</b>

ATTENTION :

Les valeurs ayant été arrondies en milliers de francs, les additions littérales des chiffres présentés peuvent varier d'une ou deux unités.



## COMPTE DE RESULTAT CONSOLIDE DE L'EXERCICE 2016

En milliers de CHF

### CHIFFRE D'AFFAIRES VENTES

#### ET PRESTATIONS

	Notes	2016	2015
Ventes voyageurs	15	41'217	41'240
Autres ventes de prestations		7'252	5'869
Indemnités / Subventions	16	71'014	68'832
Autres produits de l'activité principale		5'091	5'018
Produits des biens loués		2'663	2'543
Autres ventes et prestations de services		336	505
Prestations propres		7'828	7'313
Déductions sur ventes		0	0
Pertes sur clients, variation du ducroire		-163	41
Variation des stocks		-113	74
		<b>135'126</b>	<b>131'434</b>

### CHARGES DE MATIERES, MARCHANDISES

#### ET PRESTATIONS DE TIERS

Charges de mat. ateliers, véhicules & installations		-3'090	-1'310
Coûts des ventes et systèmes de ventes		-4'282	-2'887
Prestations / Travaux de tiers		-1'199	-1'378
Sous-traitants		-1'068	-610
Charges d'énergie pour l'exploitation		-3'135	-3'433
Charges des sociétés interco groupe TPF		-7'061	-9'171
Escomptes obtenus		10	14
		<b>-19'826</b>	<b>-18'774</b>

### CHARGES DU PERSONNEL

Salaires		-58'367	-56'810
Prest. reçues des assurances du personnel		1'082	1'048
Allocations, gratifications et indemnités		-4'441	-4'300
Prestations complémentaires		-2'236	-1'319
Charges sociales		-11'284	-11'768
Autres charges du personnel		-2'153	-1'845

Frais de recrutement  
Charges de personnel temporaire

### AUTRES CHARGES D'EXPLOITATION, AMORTISSEMENTS ET CORR. VAL. IMMO

Charges de locaux		-1'167	-972
Entretien, réparation et rempl. inst. servant à l'exploitation		-221	-307
Location d'objets mobiliers		-1	-5
Participations aux arrêts de bus		-109	-28
Charges de véhicules et de transport		-3'518	-3'544
Location de véhicules		-4	-0
Assurances-choses, droits, taxes, autorisations		-3'090	-3'089
Charges d'énergie et évacuation déchets		-938	-1'017
Charges d'administration		-2'199	-1'997
Charges et leasings informatique		-799	-698
Frais de pub, sponsoring et marketing		-932	-655
Amortissements et ajustements de valeur		-22'993	-19'990
Résultat sur ventes d'actifs immobilisés		331	40
Produits accessoires		1'484	1'098
Charges accessoires		-81	-92
Boucl. cptes sinistres & à facturer		254	-37
Autres charges d'exploitation		-306	0
		<b>-34'289</b>	<b>-31'293</b>

### RESULTAT D'EXPLOITATION

Notes

2016

2015

**-77'586**

**-75'116**

## COMPTE DE RESULTAT CONSOLIDE DE L'EXERCICE 2016

En milliers de CHF

### REPORT RESULTAT D'EXPLOITATION

**3'426**

**6'251**

### RESULTAT FINANCIER

Charges financières		-1'218	-724
Frais bancaires & taxes CCP		-13	-27
Produits financiers		1	17
Résultat des changes		-250	-138
Revenu de TPF INFRA		42	-21
		<b>-1'438</b>	<b>-892</b>

### RESULTAT ORDINAIRE

**1'989**

**5'359**

### RESULTAT EXTRA. & HORS EXPLOITATION

Charges extra. & hors exploitation	17	-274	-124
Produits extra. & hors exploitation	18	919	323
		<b>645</b>	<b>199</b>

### RESULTAT AVANT IMPOT

**2'634**

**5'558**

Impôts

-190

-394

### RESULTAT DE L'EXERCICE

**2'444**

**5'164**



## TABLEAU DE FLUX DE TRESORERIE CONSOLIDE

En milliers de CHF

	2016	2015		2016	2015
<b>Bénéfice annuel</b>	<b>2'444</b>	<b>5'164</b>	Achat de propres actions	-1	0
Amortissements de l'actif immobilisé	22'830	19'879	Augmentation des dettes financières à court terme	0	7'800
Pertes sur dépréciations d'actifs	159	183	Augmentation des dettes financières à long terme	45'700	16'667
Bénéfice provenant de la vente d'actifs immobilisés	-168	-1	(Diminution) des autres dettes à long terme	-1'699	0
(Augmentation) des créances résultant de livraisons et prestations	-3'018	-939	<b>Entrée de fonds provenant de l'activité de financement</b>	<b>44'000</b>	<b>24'467</b>
Diminution/(augmentation) des autres créances à court terme	3'827	-197			
(Augmentation)/diminution des stocks	-552	12	<b>VARIATION NETTE DES LIQUIDITES</b>	<b>19'821</b>	<b>-2'141</b>
(Augmentation)/diminution des comptes de régularisation actif	-66	29			
(Diminution)/augmentation des dettes financières à court terme	-2'116	4'616	<b>Justification:</b>		
(Diminution)/augmentation des dettes résultant de livraisons et prestations	-5'519	14'503	Etat des liquidités au 1er janvier	21'803	23'944
(Diminution)/augmentation des autres dettes à court terme	-317	605	Etat des liquidités au 31 décembre	41'624	21'803
Augmentation des provisions à court terme	775	2'766			
Augmentation/(diminution) des comptes de régularisation passif	32	-4'475	<b>VARIATION DES LIQUIDITES</b>	<b>19'821</b>	<b>-2'141</b>
(Diminution)/augmentation des provisions à long terme	-123	253			
Part des (gains)/pertes résultant de l'utilisation de la méthode de la mise en équivalence	-42	21			
<b>Entrée de liquidités provenant de l'activité d'exploitation</b>	<b>18'147</b>	<b>42'420</b>			
Versement pour investissements (achat) d'immobilisations corporelles	-39'147	-68'399			
Paiements provenant de désinvestissements (vente) d'immobilisations corporelles	345	73			
Paiements provenant de désinvestissements (vente) d'immobilisations financières (y c. titres)	0	-1			
Versement pour investissements (achat) d'immobilisations incorporelles	-3'524	0			
Paiements provenant de désinvestissements (vente) d'immobilisations incorporelles	0	-700			
<b>(Sortie) de liquidités provenant de l'activité d'investissement</b>	<b>-42'326</b>	<b>-69'027</b>			

## VARIATION DES FONDS PROPRES CONSOLIDES

En milliers CHF

### ETAT AU 31.12.15

Bénéfice annuel			
Distributions de dividendes			
Augmentation de capital			
Dissolution de réserves			
Mise en équivalence			
Transactions avec propres actions		-1	
Ecart de conversion			

### ETAT AU 31.12.16

Le capital-social est composé de 1'750'000 actions nominatives de CHF 10.00.  
La réserve pour actions propres sera augmentée de KCHF 1 pour totaliser KCHF 99 dans les comptes 2017.

Capital-actions	Propres actions	Réserves provenant de bénéfices cumulés	Total fonds propres
<b>17'500</b>	<b>-98</b>	<b>125'548</b>	<b>142'950</b>
		2'444	2'444
			0
			0
			0
		-12	-12
			-1
			0
<b>17'500</b>	<b>-99</b>	<b>127'980</b>	<b>145'381</b>

### DETAIL DES RESERVES

	31.12.16	31.12.15
Réserves 1ers transferts CO - Swiss GAAP RPC	40'325	40'801
Réserves pour actions propres	98	98
Réserves légales issues du bénéfice	3'675	2'928
Réserves provenant de primes	13'906	13'938
Part à libre disposition selon les dispositions de la LTV	2'361	1'471
Résultat reporté art. 36 LTV	6'683	6'876
Résultat reporté AGGLO	1'780	0
Résultat reporté secteurs non indemnisés	56'708	54'272
Résultat de l'exercice	2'444	5'164
<b>TOTAL</b>	<b>127'980</b>	<b>125'548</b>



## PRINCIPES REGISSANT L'ETABLISSEMENT DES COMPTES ANNUELS

### GENERALITES

Les comptes consolidés du groupe sont préparés en conformité des dispositions du Code des obligations (CO) et établis selon les normes Swiss GAAP RPC. Le plan comptable suisse PME est en vigueur dans chaque entité du groupe TPF. De plus, les comptes ont été établis conformément aux dispositions légales spécifiques, notamment la Loi sur les chemins de fer (LCdF), la Loi sur le transport de voyageurs (LTV), la nouvelle ordonnance sur la comptabilité des entreprises concessionnaires (OCEC) et la nouvelle ordonnance sur l'indemnisation du trafic régional voyageur (OITRV).

Ces comptes consolidés sont réalisés à partir des états financiers individuels des sociétés du groupe, établis selon les principes uniformes du groupe. Les états financiers sont établis selon les règles de la comptabilité au coût d'acquisition ou de revient, compte tenu de corrections de valeurs déterminées selon les critères propres à chaque catégorie d'actifs.

### PRINCIPES DE CONSOLIDATION

#### Périmètre de consolidation

Les sociétés TPF TRAFIC et TPF IMMO sont détenues à 100 % par TPF, de ce fait la méthode de consolidation est l'intégration globale. La société TPF INFRA a été consolidée selon la méthode de mise en équivalence au taux de 33.5 %.

#### Date de clôture des comptes

Les comptes retenus pour la consolidation sont ceux des exercices sociaux, la clôture des exercices intervenant le 31 décembre pour toutes les sociétés.

#### Méthode de consolidation des fonds propres

La consolidation du capital est effectuée selon la méthode de l'acquisition anglo-saxonne («purchase method»). Selon celle-ci, les fonds propres des sociétés du groupe sont compensés avec la valeur comptable de la participation auprès de la société holding au moment de l'acquisition ou de la fondation.

Les participations assorties d'un droit de vote compris entre 20 % et 50 % ne sont pas consolidées, mais comptabilisées selon la méthode de la mise en équivalence. Elles sont enregistrées proportionnellement dans les fonds propres à la date du bilan et présentées dans le bilan consolidé sous les immobilisations financières et dans l'annexe en tant que participations mises en équivalence. Le résultat annuel proportionnel est présenté dans le compte de résultat consolidé sous le résultat financier, dans les produits (charges) provenant de l'évaluation des entités associées selon la méthode de la mise en équivalence.

#### Relations inter-sociétés du groupe

Les créances, les dettes, les produits et les charges entre les sociétés du groupe intégrées globalement sont éliminés.

#### LES PRINCIPES COMPTABLES SUIVANTS SONT APPLIQUES :

#### Créances

Les créances sont portées au bilan à leur valeur nominale. En ce qui concerne les risques de perte, les corrections de valeurs nécessaires ont été déterminées selon des critères économiques et ont été portées en diminution de l'actif.

#### Stocks

Les stocks sont subdivisés en pièces de consommation courante, d'échange, de réserve ou provenant d'une propre fabrication. Les pièces de consommation courante sont valorisées sur les prix moyens d'achat. Les pièces d'échange sont valorisées sur la base du prix de remise en état et les pièces provenant de la propre fabrication au prix de revient. Ces pièces subissent un amortissement de 50 % s'il n'y a pas de mouvement de stock en 5 ans, au-delà elles sont sorties de l'inventaire. Les pièces de réserve se réfèrent à des objets, respectivement à des séries de véhicules. Il s'agit des pièces qui ne peuvent plus être obtenues comme pièces de rechange. Un amortissement de 10 % est appliqué annuellement.

#### Immobilisations corporelles

Les immobilisations corporelles sont évaluées au

coût historique. Elles sont amorties sur des durées conformes aux usages propres à leur domaine d'activité et en accord avec les directives de l'Ordonnance du DETEC sur la comptabilité des entreprises concessionnaires (OCEC), soit des amortissements linéaires qui peuvent varier de cas en cas mais en général :

Biens-fonds	0
Bâtiments, quais	de 2 % à 12.5 %
Installations	de 3 % à 10 %
Véhicules ferroviaires	de 4 % à 12.5 %
Véhicules routiers	de 6 % à 20 %
Biens meubles	de 8 % à 20 %

Les marges d'amortissements ci-dessus résultent de la nature différente de certains biens à l'intérieur d'une même catégorie. Les immobilisations corporelles font également l'objet, le cas échéant, d'amortissements hors plan commandés par les circonstances (dépréciation, réduction de la durée d'utilisation, etc).

Les immobilisations corporelles concernant les autobus sont activées à leur coût d'acquisition. En lien avec les commandes fermes d'autobus, établies en EUR et étalées sur plusieurs années, TPF TRAFIC a dans le même temps cherché à se prémunir contre le risque de change en souscrivant des contrats à terme CHF-EUR. Ces contrats à terme font partie intégrante du coût d'acquisition: les pertes sur dérivés sont intégrées à leur valeur d'acquisition.

#### Intérêts activés

Les intérêts lors de la phase de construction de

deux projets sont activés comme coûts d'acquisition ou de revient car les conditions suivantes sont remplies :

- la valeur comptable des immobilisations corporelles incluant les intérêts activés n'est pas supérieure à leur valeur nette de réalisation à cette date,
- l'activation d'intérêts se fait au maximum sur la valeur d'immobilisation moyenne au taux moyen des engagements rémunérables,
- le montant total des intérêts activés pendant la période comptable n'est pas supérieur à la charge d'intérêts avant activation.

#### Instruments de couverture

La société utilise des instruments financiers dérivés (contrats à terme) afin de se prémunir contre les risques de change liés aux commandes fermes d'autobus établies en EUR et étalées sur plusieurs années. Ces flux de trésorerie futurs faisant l'objet d'une forte probabilité, ces transactions sont traitées en tant qu'opérations à des fins de couverture.

#### Couverture de flux de trésorerie futurs (commandes)

Avant que les bus ne soient livrés et facturés, les contrats à terme servent à couvrir des flux de trésorerie futurs et sont considérés comme hors bilan. Ils sont détaillés dans l'annexe.

#### Couverture d'éléments ayant des effets au bilan

Une fois que les bus ont été livrés et avant qu'ils ne soient payés intégralement, les contrats à terme servent à couvrir des positions du bilan (dans le cas présent des créanciers). Ce sont alors les mêmes

principes d'évaluation que ceux utilisés pour la position du bilan couverte (créanciers) qui sont appliqués. Les créanciers étant réévalués au taux de clôture, les instruments de couverture correspondant sont eux aussi réévalués et comptabilisés à leur valeur actuelle. Le changement de valeur est inscrit dans le résultat de la période.

#### Immobilisations financières

Les immobilisations financières sont constituées de la participation de la société TPF INFRA ainsi que de différents titres qui sont comptabilisés au prix d'acquisition, déduction faite des corrections de valeurs économiquement nécessaires.

#### Immobilisations incorporelles

Les immobilisations incorporelles représentent les indemnités (dédommagements portés à l'actif - biens-fonds) et les logiciels informatiques. Les amortissements appliqués sont respectivement de 2 % et de 20 %. Pour l'application mobile TPF, le taux d'amortissement utilisé est de 50 % car cette application sera remplacée par FairtiQ.

#### Dettes à long terme rémunérées & Autres dettes à long terme

Les dettes sont saisies au bilan à leur valeur nominale. Les frais de transaction éventuels sont reconnus directement en charge de la période. Les dettes financières sont présentées à court terme à moins que le groupe ne dispose d'un droit inconditionnel de repousser le règlement au minimum 12 mois après la date de bouclage des états financiers.



### Provisions

Cette rubrique comprend les engagements dont l'échéance ou le montant est incertain, découlant de litiges et d'autres risques. Une provision est constituée lorsque le groupe a une obligation juridique ou implicite résultant d'un évènement passé et que les sorties futures de liquidités peuvent être estimées de manière fiable. Les provisions dites à court terme ont une durée allant jusqu'à 12 mois puis elles deviennent des provisions à long terme.

### Engagements de prévoyance

La prévoyance professionnelle des employés du groupe est assurée par Copré - Collective de Prévoyance. Le taux de couverture au 31.12.2016 est supérieur à 100 %. Le plan de prévoyance est régi selon le principe de la primauté des cotisations. Les coûts du régime transitoire pour les assurés touchés par une réduction des prestations ont été financés pour la plus grande partie par des fonds libres et le surplus a été financé paritairement en 2016.

### Propres prestations

Une partie du compte de produits « propres prestations » qui se trouve au compte de résultat est activé sur les différents types d'immobilisations corporelles ou incorporelles. Il s'agit principalement d'heures, de kilomètres et de m<sup>2</sup> qui sont valorisés au coût de production et sont imputés sur les diverses phases de projets du groupe TPF.

### Impôts

Les sociétés TPF TRAFIC et TPF INFRA sont exonérées fiscalement selon l'art. 56 LIFD et l'art. 97 LICD. Par contre, les sociétés TPF HOLDING et TPF IMMO sont imposées fiscalement selon la Loi sur les sociétés anonymes.

### Opérations hors bilan

Les engagements conditionnels et autres engagements ne devant pas être inscrits au bilan sont évalués et publiés à chaque clôture du bilan. Une provision est constituée lorsque des engagements conditionnels et d'autres engagements ne devant pas être inscrits au bilan entraînent une sortie de fonds sans apport de fonds utilisable et que cette sortie de fonds est probable et estimable.

## PERIMETRE DE CONSOLIDATION

Transports publics fribourgeois Immobilier (TPF IMMO) SA  
Transports publics fribourgeois Trafic (TPF TRAFIC) SA  
Transports publics fribourgeois Infrastructure (TPF INFRA) SA

Siège	Capital-actions en CHF 1'000	Participations en %		Méthode de consolidation
		Directe	Indirecte	
Fribourg	14'488	100	0	I
Fribourg	7'500	100	0	I
Fribourg	68'730	33.5	0	E

### Méthode de consolidation

- I Consolidation intégrale
- E Méthode de la mise en équivalence



## DETAILS DES NOTES

En milliers de CHF

### 1 CREANCES RESULTANT DE LIVRAISONS ET PRESTATIONS

	31.12.16	31.12.15
Créances envers des clients	7'086	5'537
Créances envers des entités associées	2'950	1'323
Créances envers des clients facturées d'avance	-10	-5
Du croire	-165	-13
<b>TOTAL</b>	<b>9'861</b>	<b>6'843</b>

### 2 AUTRES CREANCES A COURT TERME

	31.12.16	31.12.15
Autres créances envers des entités associées	0	1'394
Créances fiscales et droits de douane	1'062	999
Autres créances	2'245	4'741
<b>TOTAL</b>	<b>3'306</b>	<b>7'134</b>

Les autres créances se composent essentiellement du compte courant avec les CFF.

### 3 STOCKS

	31.12.16	31.12.15
Approvisionnements ateliers / Energie et matières de consommation	4'812	4'327
Stock mazout / huile de chauffage	281	202
Correction de valeur	-603	-591
<b>TOTAL</b>	<b>4'490</b>	<b>3'938</b>

### 4 COMPTES DE REGULARISATION ACTIF

	31.12.16	31.12.15
Actifs transitoires	597	514
Indemnités à recevoir Agglomération et Mobul	992	1'009
<b>TOTAL</b>	<b>1'589</b>	<b>1'523</b>

## DETAILS DES NOTES

En milliers de CHF

### 5 IMMOBILISATIONS CORPORELLES

	Terrains non bâtis	Biens fonds	Parcours	Bâtiments Quais	Installations	Véhicules Biens meubles	Immobilisations corporelles en cours de construction	Autres immobilisations corporelles	Total
<b>VALEUR D'ACQUISITION AU 01.01.15</b>	<b>13'488</b>	<b>26'134</b>	<b>356</b>	<b>172'662</b>	<b>20'901</b>	<b>311'593</b>	<b>13'719</b>	<b>2'240</b>	<b>561'093</b>
Entrées		3'763		334	683	43'829	78'447	80	127'136
Sorties		-71			-83	-3'119	-58'712	-87	-62'072
Reclassifications									0
<b>VALEUR D'ACQUISITION AU 31.12.15</b>	<b>13'488</b>	<b>29'826</b>	<b>356</b>	<b>172'996</b>	<b>21'501</b>	<b>352'303</b>	<b>33'454</b>	<b>2'233</b>	<b>626'157</b>
<b>CORRECTIONS DE VALEUR CUMULEES AU 01.01.15</b>	<b>0</b>	<b>0</b>	<b>-143</b>	<b>-86'124</b>	<b>-15'912</b>	<b>-170'806</b>	<b>0</b>	<b>-2'196</b>	<b>-275'181</b>
Amortissements planifiés			-10	-3'279	-581	-15'179		21	-19'028
Dépréciations d'actifs									0
Sorties					83	3'100			3'183
Reclassifications									0
<b>CORRECTIONS DE VALEUR CUMULEES AU 31.12.15</b>	<b>0</b>	<b>0</b>	<b>-153</b>	<b>-89'403</b>	<b>-16'410</b>	<b>-182'885</b>	<b>0</b>	<b>-2'174</b>	<b>-291'025</b>
<b>VALEURS COMPTABLES NETTES AU 01.01.15</b>	<b>13'488</b>	<b>26'134</b>	<b>213</b>	<b>86'538</b>	<b>4'989</b>	<b>140'787</b>	<b>13'719</b>	<b>44</b>	<b>285'912</b>
<b>VALEURS COMPTABLES NETTES AU 31.12.15</b>	<b>13'488</b>	<b>29'826</b>	<b>203</b>	<b>83'593</b>	<b>5'091</b>	<b>169'418</b>	<b>33'454</b>	<b>59</b>	<b>335'132</b>
<b>VALEUR D'ACQUISITION AU 31.12.15</b>	<b>13'488</b>	<b>29'826</b>	<b>356</b>	<b>172'996</b>	<b>21'501</b>	<b>352'303</b>	<b>33'454</b>	<b>2'233</b>	<b>626'157</b>
Entrées							46'289	1'552	47'841
Sorties		-10		-54	-556	-17'045	-7'163	-69	-24'897
Reclassifications				1'160	2'321	29'928	-33'409		0
<b>VALEUR D'ACQUISITION AU 31.12.16</b>	<b>13'488</b>	<b>29'816</b>	<b>356</b>	<b>174'102</b>	<b>23'266</b>	<b>365'186</b>	<b>39'171</b>	<b>3'716</b>	<b>649'101</b>
<b>CORRECTIONS DE VALEUR CUMULEES AU 31.12.15</b>	<b>0</b>	<b>0</b>	<b>-153</b>	<b>-89'403</b>	<b>-16'410</b>	<b>-182'885</b>	<b>0</b>	<b>-2'174</b>	<b>-291'025</b>
Amortissements planifiés			-10	-3'251	-571	-16'820		-193	-20'845
Amortissements additionnels						-16			-16
Dépréciations d'actifs						-336			-336
Sorties				54	477	15'188			15'719
Reclassifications									0
<b>CORRECTIONS DE VALEUR CUMULEES AU 31.12.16</b>	<b>0</b>	<b>0</b>	<b>-163</b>	<b>-92'600</b>	<b>-16'504</b>	<b>-184'869</b>	<b>0</b>	<b>-2'367</b>	<b>-296'503</b>
<b>VALEURS COMPTABLES NETTES AU 31.12.15</b>	<b>13'488</b>	<b>29'826</b>	<b>203</b>	<b>83'593</b>	<b>5'091</b>	<b>169'418</b>	<b>33'454</b>	<b>59</b>	<b>335'132</b>
<b>VALEURS COMPTABLES NETTES AU 31.12.16</b>	<b>13'488</b>	<b>29'816</b>	<b>193</b>	<b>81'502</b>	<b>6'762</b>	<b>180'317</b>	<b>39'171</b>	<b>1'349</b>	<b>352'598</b>

Des acomptes totalisant KCHF 8'022 ont été versés en 2016 pour les terrains liés au Projet G7 - centre d'exploitation, de maintenance et administratif à Givisiez.



## DETAILS DES NOTES

En milliers de CHF

### 6 IMMOBILISATIONS FINANCIERES

	31.12.16	31.12.15
Participation mise en équivalence	23'146	23'115
Autres immobilisations financières auprès de tiers	36	36
<b>TOTAL</b>	<b>23'182</b>	<b>23'152</b>

## DETAILS DES NOTES

En milliers de CHF

### 7 IMMOBILISATIONS INCORPORELLES

#### VALEUR D'ACQUISITION AU 01.01.15

Entrées  
Sorties  
Reclassifications

#### VALEUR D'ACQUISITION AU 31.12.15

#### CORRECTIONS DE VALEUR CUMULEES AU 01.01.15

Amortissements planifiés  
Dépréciations d'actifs  
Sorties  
Reclassifications

#### CORRECTIONS DE VALEUR CUMULEES AU 31.12.15

#### VALEURS COMPTABLES NETTES AU 01.01.15

#### VALEURS COMPTABLES NETTES AU 31.12.15

#### VALEUR D'ACQUISITION AU 31.12.15

Entrées  
Sorties  
Reclassifications

#### VALEUR D'ACQUISITION AU 31.12.16

#### CORRECTIONS DE VALEUR CUMULEES AU 31.12.15

Amortissements planifiés  
Dépréciations d'actifs  
Sorties  
Reclassifications

#### CORRECTIONS DE VALEUR CUMULEES AU 31.12.16

#### VALEURS COMPTABLES NETTES AU 31.12.15

#### VALEURS COMPTABLES NETTES AU 31.12.16

	Indemnités	Logiciels informatiques	Total
<b>VALEUR D'ACQUISITION AU 01.01.15</b>	<b>2'622</b>	<b>4'814</b>	<b>7'436</b>
Entrées		700	700
Sorties			0
Reclassifications			0
<b>VALEUR D'ACQUISITION AU 31.12.15</b>	<b>2'622</b>	<b>5'514</b>	<b>8'136</b>
<b>CORRECTIONS DE VALEUR CUMULEES AU 01.01.15</b>	<b>-1'130</b>	<b>-1'880</b>	<b>-3'010</b>
Amortissements planifiés	-50	-780	-830
Dépréciations d'actifs		-124	-124
Sorties			0
Reclassifications			0
<b>CORRECTIONS DE VALEUR CUMULEES AU 31.12.15</b>	<b>-1'180</b>	<b>-2'784</b>	<b>-3'964</b>
<b>VALEURS COMPTABLES NETTES AU 01.01.15</b>	<b>1'492</b>	<b>2'934</b>	<b>4'426</b>
<b>VALEURS COMPTABLES NETTES AU 31.12.15</b>	<b>1'442</b>	<b>2'730</b>	<b>4'172</b>
<b>VALEUR D'ACQUISITION AU 31.12.15</b>	<b>2'622</b>	<b>5'514</b>	<b>8'136</b>
Entrées		3'524	3'524
Sorties			0
Reclassifications			0
<b>VALEUR D'ACQUISITION AU 31.12.16</b>	<b>2'622</b>	<b>9'038</b>	<b>11'660</b>
<b>CORRECTIONS DE VALEUR CUMULEES AU 31.12.15</b>	<b>-1'180</b>	<b>-2'784</b>	<b>-3'964</b>
Amortissements planifiés	-51	-1'434	-1'485
Dépréciations d'actifs			0
Sorties			0
Reclassifications			0
<b>CORRECTIONS DE VALEUR CUMULEES AU 31.12.16</b>	<b>-1'231</b>	<b>-4'218</b>	<b>-5'449</b>
<b>VALEURS COMPTABLES NETTES AU 31.12.15</b>	<b>1'442</b>	<b>2'730</b>	<b>4'172</b>
<b>VALEURS COMPTABLES NETTES AU 31.12.16</b>	<b>1'391</b>	<b>4'820</b>	<b>6'211</b>



## DETAILS DES NOTES

En milliers de CHF

### 8 DETTES FINANCIERES A COURT TERME

31.12.16	31.12.15
0	4'616
0	7'800
4'300	0
4'500	0
1'500	0
<b>10'300</b>	<b>12'416</b>

Les dettes financières à court terme se composent des avances à terme fixe, contractées à un taux fixe de 1.65% pour l'acquisition de la nouvelle flotte des véhicules ferroviaires, qui seront remboursées en 2017. Ces avances sont garanties par le cautionnement solidaire de la Confédération.

### 9 DETTES RESULTANT DE LIVRAISONS ET PRESTATIONS

Dettes envers des tiers	9'181	13'979
Dettes envers des entités associées	1'822	2'569
Dettes envers des tiers payées d'avance	-64	-90
<b>TOTAL</b>	<b>10'939</b>	<b>16'458</b>

### 10 AUTRES DETTES A COURT TERME

31.12.16	31.12.15
1'299	1'360
33	56
1'699	1'933
<b>3'031</b>	<b>3'348</b>

Autres dettes envers des tiers  
Autres dettes envers des entités associées  
Contributions d'investissement remboursables à court terme

### TOTAL

## DETAILS DES NOTES

En milliers de CHF

### 11 PROVISIONS

#### PROVISIONS A COURT TERME AU 01.01.15

Reclassement (de passifs transitoires à provisions)  
Constitution  
Utilisation  
Dissolution

#### PROVISIONS A COURT TERME AU 31.12.15

#### PROVISIONS A LONG TERME AU 01.01.15

Reclassement (de passifs transitoires à provisions)  
Constitution  
Utilisation  
Dissolution

#### PROVISIONS A LONG TERME AU 31.12.15

#### PROVISIONS A COURT TERME AU 31.12.15

Reclassement (de long terme à court terme)  
Constitution  
Utilisation  
Dissolution

#### PROVISIONS A COURT TERME AU 31.12.16

#### PROVISIONS A LONG TERME AU 31.12.15

Reclassement (de long terme à court terme)  
Constitution  
Utilisation  
Dissolution

#### PROVISIONS A LONG TERME AU AU 31.12.16

	Impôts	Autres	Total
<b>PROVISIONS A COURT TERME AU 01.01.15</b>	<b>0</b>	<b>1'021</b>	<b>1'021</b>
Reclassement (de passifs transitoires à provisions)	11	3'700	3'711
Constitution	13	1'312	1'326
Utilisation	-4	-2'213	-2'217
Dissolution		-54	-54
<b>PROVISIONS A COURT TERME AU 31.12.15</b>	<b>20</b>	<b>3'767</b>	<b>3'787</b>
<b>PROVISIONS A LONG TERME AU 01.01.15</b>	<b>0</b>	<b>496</b>	<b>496</b>
Reclassement (de passifs transitoires à provisions)			0
Constitution	213	39	253
Utilisation			0
Dissolution			0
<b>PROVISIONS A LONG TERME AU 31.12.15</b>	<b>213</b>	<b>535</b>	<b>748</b>
<b>PROVISIONS A COURT TERME AU 31.12.15</b>	<b>20</b>	<b>3'767</b>	<b>3'787</b>
Reclassement (de long terme à court terme)	213	189	402
Constitution	34	4'131	4'165
Utilisation	-13	-42	-55
Dissolution	-4	-3'734	-3'738
<b>PROVISIONS A COURT TERME AU 31.12.16</b>	<b>250</b>	<b>4'311</b>	<b>4'561</b>
<b>PROVISIONS A LONG TERME AU 31.12.15</b>	<b>213</b>	<b>535</b>	<b>748</b>
Reclassement (de long terme à court terme)	-213	-189	-402
Constitution	256	70	326
Utilisation			0
Dissolution		-46	-46
<b>PROVISIONS A LONG TERME AU AU 31.12.16</b>	<b>256</b>	<b>370</b>	<b>626</b>

Les autres provisions se composent essentiellement des provisions pour vacances et heures supplémentaires.



## DETAILS DES NOTES

En milliers de CHF

12 COMPTES DE REGULARISATION PASSIF	31.12.16	31.12.15
Passifs transitoires	479	405
Délimitation recettes Frimobil	5'828	5'722
Délimitation recettes Service direct	3'385	3'471
Travaux à facturer	434	497
<b>TOTAL</b>	<b>10'126</b>	<b>10'095</b>

### 13 DETTES A LONG TERME REMUNEREES

BCF 30.01.390.753-07 - av. terme 9.2 mio	9'200	9'200
BCF 30.01.390.808-07 - av. terme 14.9 mio	14'900	14'900
BCF 30.01.390.768-00 - av. terme 9 mio	9'000	9'000
BCF 30.01.390.827-02 - av. terme 5.6 mio	5'600	5'600
BCF 30.01.390.835-04 - av. terme 10.5 mio	10'500	10'500
BCF 30.01.390.848-02 - av. terme 4.3 mio	4'300	4'300
BCF 30.01.395.455-08 - av. terme 4.3 mio		
(dette à court terme au 31.12.16)	0	4'300
UBS - placements privés	60'000	10'000
<b>TOTAL</b>	<b>113'500</b>	<b>67'800</b>

Les dettes à long terme rémunérées se composent :

- des avances à terme fixe, contractées à un taux fixe de 1.65% pour l'acquisition de la nouvelle flotte des véhicules ferroviaires, qui seront remboursées entre 2018 et 2024. Ces avances sont garanties par le cautionnement solidaire de la Confédération.

- de quatre placements privés totalisant KCHF 60'000 contractés dans le but de financer le Projet d'investissement G7 - centre d'exploitation, de maintenance et administratif à Givisiez et une acquisition de terrain dans TPF IMMO, soit : - KCHF 10'000 au taux fixe de 0.10%, échéance 2018, - KCHF 15'000 au taux fixe de 0.3775%, échéance 2036, - KCHF 25'000 au taux fixe de 0.50%, échéance 2041, - KCHF 10'000 au taux fixe de 0.47125%, échéance 2051. Les trois derniers placements sont garantis par le cautionnement solidaire de la Confédération.

14 AUTRES DETTES A LONG TERME	31.12.16	31.12.15
Autres dettes envers Cantons / Confédération	144'397	146'096
<b>TOTAL</b>	<b>144'397</b>	<b>146'096</b>

Le poste "Autres dettes envers Cantons / Confédération" est principalement composé des contributions d'investissements octroyées par la Confédération et les Cantons conformément à l'Ordonnance sur les indemnités, les prêts et les aides financières selon la Loi fédérale sur les chemins de fer (LCdF) et la Loi sur le transport de voyageurs (LTV). Ces emprunts ne portent pas intérêt. Ces contributions peuvent être remboursables ou conditionnellement remboursables. Les contributions en remboursement sont remboursées sur des durées en moyenne de 25 ans.

Le remboursement des contributions conditionnellement remboursables est décidé le cas échéant par les pouvoirs publics en fonction des possibilités des sociétés concernées (aucun remboursement n'est en cours actuellement). La part remboursable à long terme au 01.01.2016 se monte à KCHF 17'681 et au 31.12.2016 à KCHF 15'982.

De plus, la part conditionnellement remboursable se monte au 01.01.2016 à KCHF 107'774, sans mouvement durant l'année 2016.

Ce poste est également composé de l'emprunt contracté courant 2015 de KCHF 19'951 auprès du Canton de Fribourg dont la durée est de 30 ans et remboursable après un moratoire de 10 ans.

## DETAILS DES NOTES

En milliers de CHF

15 VENTES VOYAGEURS	2016	2015
Billets forfaitaires et billets ind./abonn. parcours, général et demi-tarif	13'128	13'035
Titres transports Frimobil	27'639	27'731
Prod. voyageurs sans titres de transport et autres produits	450	475
<b>TOTAL</b>	<b>41'217</b>	<b>41'240</b>

### 16 INDEMNITES / SUBVENTIONS

Indemnités trafic régional	46'780	44'241
Indemnités Agglomération et Mobul	24'104	24'454
Indemnités autres	130	137
<b>TOTAL</b>	<b>71'014</b>	<b>68'832</b>

### 17 CHARGES EXTRA. & HORS EXPLOITATION

Charges concernant les exercices précédents	-152	-116
Pertes sur débiteurs	0	-7
Différence entre le taux réservé et le taux de clôture des opérations à terme en devises ouvertes au 31.12.2016, liées aux factures créanciers ouvertes	-77	0
Rattrapage amortissements pièces de réserve	-45	0
<b>TOTAL</b>	<b>-274</b>	<b>-124</b>

18 PROD. EXTRA. & HORS EXPLOITATION	2016	2015
Produits concernant les exercices précédents	280	304
Différences de change liées à la réévaluation des créanciers en EUR au taux de clôture	524	0
Dissolution de provisions	115	0
Gains résultant de l'aliénation d'actifs	0	4
Divers postes non significatifs	0	15
<b>TOTAL</b>	<b>919</b>	<b>323</b>

Les produits concernant les exercices précédents sont composés essentiellement d'une participation aux excédents de 2011 à 2014 et d'une rétrocession de frais de courtage de 2015.



## AUTRES INFORMATIONS

En CHF

### 19 HONORAIRES VERSES A L'ORGANE DE REVISION

Honoraires pour prestations de révision

Honoraires pour autres prestations notamment divers travaux fiscaux (et en 2015 accompagnement lors de la restructuration juridique)

	2016	2015
Honoraires pour prestations de révision	95'700	56'125
Honoraires pour autres prestations notamment divers travaux fiscaux (et en 2015 accompagnement lors de la restructuration juridique)	48'142	105'053

### 20 ACTIONS PROPRES

Actions TPF nominatives de CHF 10.00

Actions au début de l'année

Achats

Actions à la fin de l'année

	Nombre 2016	2016	Nombre 2015	2015
Actions au début de l'année	11'154	98'355	11'134	18
Achats	80	1'052	20	263
Actions à la fin de l'année	11'234	99'407	11'154	98'355

Au 1er janvier 2015, la société détenait 11'134 actions pour une valeur comptable de CHF 18.00. Suite au passage aux recommandations RPC, les actions propres ont été évaluées selon leur prix d'acquisition. Le montant de cette réévaluation se monte à CHF 98'074.

### 21 ENGAGEMENTS HORS BILAN

Participation à la Société simple de la Communauté tarifaire intégrale fribourgeoise (CTIFR).

	2016	2015
Participation à la Société simple de la Communauté tarifaire intégrale fribourgeoise (CTIFR).	pm	pm

### 22 LIMITE DE CREDIT

Une limite globale de CHF 72'781'400 est en vigueur auprès d'un établissement bancaire pour des avances à terme fixe contractées pour l'acquisition de la nouvelle flotte des véhicules ferroviaires. Cette limite globale est garantie par le cautionnement solidaire de la Confédération.

Montant consommé au 01.01.2016 / 01.01.2015

Montant consommé au 31.12.2016 / 31.12.2015

	2016	2015
Montant consommé au 01.01.2016 / 01.01.2015	65'600'000	49'200'000
Montant consommé au 31.12.2016 / 31.12.2015	63'800'000	65'600'000

### 23 CONVENTION ENTRE L'OFT ET TPF TRAFIC

Une convention entre l'OFT et TPF TRAFIC sur le cautionnement solidaire de la Confédération suisse en vue du financement du Projet d'investissement G7 - centre d'exploitation, de maintenance et administratif à Givisiez, a été signée en 2016 jusqu'à concurrence de CHF 83'000'000. La part cautionnée par la caution fédérale doit être affectée aux moyens d'exploitation destinés au transport régional de voyageurs (TRV) commandés par la Confédération et les Cantons.

### 24 AFFAIRES CONCLUES ET NON REALISEES AU 31.12.2016

Reconnaisances de dettes (liées au financement du Projet G7) envers un établissement financier :

- CHF 32'000'000, taux 0.42%, date de valeur 31.03.2017, échéance 31.03.2033 (avec garantie fédérale)

- CHF 55'000'000, taux 0.80%, date de valeur 31.03.2017, échéance 31.03.2037

### 25 INTERETS ACTIVES

Les intérêts activés durant la période comptable se composent comme suit :

- Projet Rames VE, remplacement rames 140

- Projet G7 - centre d'exploitation, de maintenance et administratif

	2016	2015
Les intérêts activés durant la période comptable se composent comme suit :		
- Projet Rames VE, remplacement rames 140	221'372	313'683
- Projet G7 - centre d'exploitation, de maintenance et administratif	79'864	10'916

### 26 OPERATIONS DE CHANGE A TERME

Les achats de la flotte de véhicules "Route", payés à hauteur de EUR 8'151'325 en 2016, ont été couverts par des opérations à terme en devises.



[Détail de la totalité des opérations à terme en devises ouvertes au 31.12.2016](#)

Achat/Vente	Boucllement	DevN	Montant	Cours	DevO	Montant op.	Échéance
Achat	23.09.2013	EUR	386'248.18	1.2200	CHF	471'222.80	02.05.2017
Achat	23.09.2013	EUR	386'248.18	1.2200	CHF	471'222.80	08.05.2017
Achat	23.09.2013	EUR	386'248.18	1.2190	CHF	470'836.55	15.05.2017
Achat	23.09.2013	EUR	386'248.18	1.2190	CHF	470'836.55	22.05.2017
Achat	23.09.2013	EUR	193'124.09	1.2190	CHF	235'418.25	29.05.2017
Achat	23.09.2013	EUR	126'846.43	1.2155	CHF	154'181.85	02.10.2017
Achat	23.09.2013	EUR	126'846.43	1.2155	CHF	154'181.85	09.10.2017
Achat	23.09.2013	EUR	126'846.43	1.2155	CHF	154'181.85	16.10.2017
Achat	23.09.2013	EUR	126'846.43	1.2145	CHF	154'055.00	23.10.2017
Achat	23.09.2013	EUR	899'342.78	1.2145	CHF	1'092'251.80	30.10.2017
Achat	23.09.2013	EUR	804'207.96	1.2145	CHF	976'710.55	06.11.2017
Achat	23.09.2013	EUR	772'496.35	1.2135	CHF	937'424.30	13.11.2017
Achat	23.09.2013	EUR	772'496.35	1.2135	CHF	937'424.30	20.11.2017
Achat	23.09.2013	EUR	386'248.18	1.2135	CHF	468'712.15	27.11.2017
Achat	23.09.2013	EUR	128'749.39	1.2025	CHF	154'821.15	01.10.2018
Achat	23.09.2013	EUR	128'749.39	1.2025	CHF	154'821.15	08.10.2018
Achat	23.09.2013	EUR	128'749.39	1.2025	CHF	154'821.15	15.10.2018
Achat	23.09.2013	EUR	128'749.39	1.2025	CHF	154'821.15	22.10.2018
Achat	23.09.2013	EUR	64'374.70	1.2025	CHF	77'410.60	29.10.2018

[Opérations à terme en devises liées aux factures créanciers ouvertes au 31.12.2016](#)

Achat/Vente		DevN	Montant	Cours	DevO	Montant op.	Échéance
Achat		EUR	126'846.43	1.2155	CHF	154'181.85	02.10.2017
Achat		EUR	126'846.43	1.2155	CHF	154'181.85	09.10.2017
Achat		EUR	126'846.43	1.2155	CHF	154'181.85	16.10.2017
Achat		EUR	126'846.43	1.2145	CHF	154'055.00	23.10.2017
Achat		EUR	92'464.65	1.2145	CHF	112'298.30	30.10.2017
		EUR	<u>599'850.37</u>		CHF	<u>728'898.85</u>	
Taux de clôture	31.12.2016	EUR	599'850.37	1.0866	CHF	651'797.40	
Perte de change non réalisée comptabilisée					CHF	<u>77'101.45</u>	

**27 EVENEMENTS POSTERIEURS A LA DATE DE LA CLOTURE**

Tous les éléments significatifs connus lors de l'établissement des comptes ont été pris en considération. Aucun évènement nouveau susceptible de modifier la situation financière de la société n'est intervenu jusqu'à la préparation des présents états financiers.

**28 APPROBATION DES COMPTES PAR L'OFT**

En complément à la révision effectuée par l'organe de révision statutaire, l'OFT a vérifié par sondage les postes du bilan et des comptes pertinents du point de vue du droit des subventions afin de déceler d'éventuelles déclarations erronées. Conformément à son courrier du 07.03.2017, il n'a trouvé aucun état de fait dont il pourrait déduire que les comptes annuels 2016 et la proposition d'affectation du bénéfice reporté ne sont pas conformes à la loi sur les subventions et au droit spécial afférent.

**29 APPROBATION DES COMPTES PAR LE CONSEIL D'ADMINISTRATION**

Par sa séance du 21.03.2017, le Conseil d'administration entérine les comptes 2016.



A l'Assemblée générale de  
**Transports publics fribourgeois Holding (TPF) SA,  
Fribourg**

Lausanne, le 4 avril 2017

## Rapport de l'organe de révision sur les comptes consolidés

En notre qualité d'organe de révision, nous avons effectué l'audit des comptes consolidés de Transports publics fribourgeois Holding (TPF) SA, comprenant le bilan, le compte de résultat, le tableau de flux de trésorerie, le tableau de variation des fonds propres et l'annexe (pages 74 à 95) pour l'exercice arrêté au 31 décembre 2016.



### Responsabilité du Conseil d'administration

La responsabilité de l'établissement des comptes consolidés, conformément aux Swiss GAAP RPC, aux dispositions légales et aux règles de consolidation et d'évaluation décrites en annexe incombe au Conseil d'administration. Cette responsabilité comprend la conception, la mise en place et le maintien d'un système de contrôle interne relatif à l'établissement des comptes consolidés afin que ceux-ci ne contiennent pas d'anomalies significatives, que celles-ci résultent de fraudes ou d'erreurs. En outre, le Conseil d'administration est responsable du choix et de l'application de méthodes comptables appropriées, ainsi que des estimations comptables adéquates.



### Responsabilité de l'organe de révision

Notre responsabilité consiste, sur la base de notre audit, à exprimer une opinion sur les comptes consolidés. Nous avons effectué notre audit conformément à la loi suisse et aux Normes d'audit suisses. Ces normes requièrent de planifier et réaliser l'audit pour obtenir une assurance raisonnable que les comptes consolidés ne contiennent pas d'anomalies significatives.

Un audit inclut la mise en œuvre de procédures d'audit en vue de recueillir des éléments probants concernant les valeurs et les informations fournies dans les comptes consolidés. Le choix des procédures d'audit relève du jugement de l'auditeur, de même que l'évaluation des risques que les comptes consolidés puissent contenir des anomalies significatives, que celles-ci résultent de fraudes ou d'erreurs. Lors de l'évaluation de ces risques, l'auditeur prend en compte le système de contrôle interne relatif à l'établissement des comptes consolidés, pour définir les procédures d'audit adaptées aux circonstances, et non pas dans le but d'exprimer une opinion sur l'efficacité de celui-ci. Un audit comprend, en outre, une évaluation de l'adéquation des méthodes comptables appliquées, du caractère plausible des estimations comptables effectuées ainsi qu'une appréciation de la présentation des comptes consolidés dans leur ensemble. Nous estimons que les éléments probants recueillis constituent une base suffisante et adéquate pour fonder notre opinion d'audit.



### Opinion d'audit

Selon notre appréciation, les comptes consolidés pour l'exercice arrêté au 31 décembre 2016 donnent une image fidèle du patrimoine, de la situation financière et des résultats, en conformité avec les Swiss GAAP RPC et sont conformes à la loi suisse et aux statuts.



### Rapport sur d'autres dispositions légales

Nous attestons que nous remplissons les exigences légales d'agrément conformément à la loi sur la surveillance de la révision (LSR) et d'indépendance (art. 728 CO) et qu'il n'existe aucun fait incompatible avec notre indépendance.

Conformément à l'article 728a al. 1 chiffre 3 CO et à la Norme d'audit suisse 890, nous attestons qu'il existe un système de contrôle interne relatif à l'établissement des comptes consolidés, défini selon les prescriptions du Conseil d'administration.

Nous recommandons d'approuver les comptes consolidés qui vous sont soumis.

Ernst & Young SA



Serge Clément  
Expert-réviseur agréé  
(Réviseur responsable)



Michael Ackermann  
Expert-réviseur agréé







## IMPRESSUM

Edition: Communication et relations publiques TPF  
Traduction: Beat Karlen, étrad-traduction, Grolley  
Conception et réalisation graphique: Frank\*, Fribourg  
Photographies: Frank\*, Fribourg  
Impression: MTL, Villars-sur-Glâne  
Fribourg, avril 2017.

**Transports publics fribourgeois Holding (TPF) SA**  
Rue Louis-d'Affry 2  
Case postale 1536 - 1700 Fribourg  
[communication@tpf.ch](mailto:communication@tpf.ch) - +41 26 351 02 00  
[tpf.ch](http://tpf.ch)



**«NOUS BÂTISSONS VOTRE MOBILITÉ»  
«WIR BAUEN IHRE MOBILITÄT AUF»**



tpf.ch

